



LIFE Project Number  
<LIFE09 ENV/GR/000302/SAGE10>

**Inception Report**  
Covering the project activities from 01/10/2010 to 30/06/2011

Reporting Date  
<20/07/2011>

LIFE+ PROJECT NAME or Acronym  
<SAGE10>

Data Project

<b>Project location</b>	Χώρα Τριφυλίας (Ν. Μεσσηνίας, Πελοπόννησος), Πεζά (Ν. Ηρακλείου Κρήτης), Μεραμβέλλο (Ν. Λασιθίου Κρήτης)
<b>Project start date:</b>	<01/10/2011>
<b>Project end date:</b>	<31/06/2014>
<b>Total budget</b>	2 139 970 €
<b>EC contribution:</b>	1 067 485 €
<b>(%) of eligible costs</b>	50%
Data Beneficiary	
<b>Name Beneficiary</b>	Μπενάκειο Φυτοπαθολογικό Ινστιτούτο
<b>Contact person</b>	Δρ. Αιμιλία Μαρκέλλου
<b>Postal address</b>	Σ. Δέλτα, 8, GR 145 61, Κηφισιά, Αθήνα
<b>Telephone</b>	0030-210-8180329
<b>Fax:</b>	0030-210-8078324
<b>E-mail</b>	<a href="mailto:e.markellou@bpi.gr">e.markellou@bpi.gr</a>
<b>Project Website</b>	<a href="http://www.sage10.gr">www.sage10.gr</a>

## 1. Πίνακας περιεχομένων

1. Πίνακας περιεχομένων.....	2
2. Πίνακας Συντμήσεων.....	3
3. Executive summary .....	4
3.1. General progress. ....	4
3.2. Assessment as to whether the project objectives and work plan are still viable. ....	5
3.3. Problems encountered. ....	6
3. Εκτεταμένη περίληψη (για τις δράσεις του έργου που υλοποιούνται ).....	7
3.1. Γενική Πρόοδος.....	7
3.2. Αξιολόγηση της βιωσιμότητας των αντικειμένων του έργου και του πλάνου εργασίας...9	
3.3. Προβλήματα που προέκυψαν .....	9
4. Διοικητικό μέρος .....	11
4.1. Περιγραφή της διοίκησης του έργου .....	11
4.2 Οργανόγραμμα της ομάδας του προγράμματος και της διοικητικής δομής του προγράμματος .....	13
4.3 Στάδιο των διμερών συμβάσεων με τους συμπράττοντες δικαιούχους (ημερομηνία υπογραφής) και περιεχόμενο.....	13
5. Τεχνικό Μέρος .....	14
5.1. Δράσεις.....	14
5.1.1. Δράση 1: Γενική διαχείριση για τον συντονισμό του έργου .....	14
5.1.2 Δράση 2- Εγκατάσταση του υπόβαθρου εργασίας για την μέθοδο IAP.....	15
5.1.3 Δράση 3: Σχεδιασμός της μεθόδου IAP.....	16
5.1.4 Δράση 4: Εφαρμογή της μεθόδου IAP στα συμπεριλαμβανόμενα στο έργο αγροτεμάχια .....	20
5.1.5 Δράση 5: Σχέδιο Βελτίωσης-Προτεινόμενοι και συμφωνούμενοι περιβαλλοντικοί σκοποί και στόχοι.....	21
5.1.6 Δράση 6: Παρακολούθηση και καταγραφή της πορείας προς την αειφορία .....	22
5.1.7 Δράση 7: Επικύρωση μεθόδου IAP.....	23
5.1.8 Δράση 8: Τυποποίηση μεθόδου IAP ως εισήγηση για κατευθυντήρια οδηγία του EMAS σε επίπεδο αγρού: .....	23
5.1.9 Δράση 9: Γνωστοποίηση της μεθόδου IAP.....	23
5.1.10. Δράση 10: Παρακολούθηση Προόδου του Προγράμματος.....	24
5.1.11. Δράση 11: Σχέδιο Διάδοσης Αποτελεσμάτων μετά το LIFE .....	24
5.2. Πρόβλεψη της προόδου μέχρι την επόμενη έκθεση. ....	24
5.3. Χρονοδιάγραμμα του Προγράμματος.....	26
6. Οικονομικό μέρος.....	<b>Error! Bookmark not defined.</b>

<b>ΟΝΟΜΑ ΦΟΡΕΑ: ΜΦΙ</b>		<b>ΟΝΟΜΑ ΣΥΝΤΑΚΤΗ:</b> Ειρήνη Μαντζούνη -Αιμιλία Μαρκέλλου	
<b>ΕΓΚΡΙΣΗ:</b> Αιμιλία Μαρκέλλου			
<b>ΚΩΔ. ΕΓΓΡΑΦΟΥ:</b> INCEPTION REPORT	<b>ΕΚΔΟΣΗ:</b> 2.0	<b>17/7/2011</b>	<b>2 of 31</b>

6.1. Εγκατάσταση Συστήματος Οικονομικής Παρακολούθησης.....	<b>Error! Bookmark not defined.</b>
6.2. Συνεχιζόμενη διαθεσιμότητα συγχρηματοδότησης.....	<b>Error! Bookmark not defined.</b>
6.3 Πραγματοποιηθείσες Δαπάνες .....	<b>Error! Bookmark not defined.</b>
7. Παραρτήματα & Παραδοτέα.....	28
7.1 Συμβάσεις συνεργασίας (Partnership agreements).....	28
7.2 Πίνακας Παραρτημάτων & Παραδοτέων συνημμένων στην παρούσα Έκθεση.....	28
7.3 Χάρτες.....	31
7.4 Δείκτες Αποτελεσματικότητας .....	31

## 2. Πίνακας Συντμήσεων

**ΕΑΣ:** Ένωση Αγροτικών Συνεταιρισμών  
**ΕΕ:** Ευρωπαϊκή Ένωση  
**ΕΘΙΑΓΕ:** Εθνικό Ίδρυμα Αγροτικής Έρευνας  
**ΕΚΒΥ:** Ελληνικό Κέντρο Βιοτόπων – Υγροτόπων  
**ΙΑΡ:** Impact Assessment Procedure  
**ΙΕΒ:** Ινστιτούτο Εγγείων Βελτιώσεων  
**ΚΑΠ:** Κοινή Αγροτική Πολιτική  
**ΜΦΕ:** Μπενάκειος Φυτοπαθολογική Εταιρεία  
**ΜΦΙ:** Μπενάκειο Φυτοπαθολογικό Ινστιτούτο  
**ΟΕ:** Ομάδα Εργασίας  
**ΟΠ:** Ομάδα Παραγωγών  
**ΣΔ:** Συμβούλιο Διαχείρισης  
**EMS:** Environmental Management System  
**Γ.Φ:** Γεωργικά Φάρμακα

<b>ΟΝΟΜΑ ΦΟΡΕΑ:</b> ΜΦΙ	<b>ΟΝΟΜΑ ΣΥΝΤΑΚΤΗ:</b> Ειρήνη Μαντζούνη -Αιμιλία Μαρκέλλου		
<b>ΕΓΚΡΙΣΗ:</b> Αιμιλία Μαρκέλλου			
<b>ΚΩΔ. ΕΓΓΡΑΦΟΥ:</b> INCEPTION REPORT	<b>ΕΚΔΟΣΗ:</b> 2.0	<b>17/7/2011</b>	<b>3 of 31</b>

### 3. Executive summary

#### 3.1. General progress.

**Action 1:** The Management Board (MB) of the project has been established, and includes a representative from each Partner, with the exception of the coordinator who is involved with three members, two of which have voting rights, and one is an ‘observer’ member. The Working Group (WG) has been also formed, including 23 members from all four beneficiaries, with the aim to develop and deliver the versions of the IAP (Impact Assessment Procedure) method. The WG has already been underpinned by foreign and Greek scientists, selected based on their expertise in certain subjects of the project, while further collaborations are being planned (see section 4.1). The Action is implemented according to the original schedule.

**Action 2:** The scope of the method is systematically studied; the framework for the environmental impact assessment and ranking Method (IAP) is also being established. In particular, the Aspects, Impacts, Compartments and Parameters considered for the method development are being reviewed, by redefining the principles, criteria, parameter classes and values (relative to the first version of the IAP RodaxAgro, 2005), which determine the severity of the impacts. Thus, this action has not been concluded, due to major revisions of the empirical method of IAP by the WG for reasons described in detail, in sections 3.2 and 5.1.2.

**Action 3:** In this stage of the IAP method development, the WG has proposed to examine primarily those impacts which could be directly attributed to the aspects that cause them. Moreover, a decision was taken to examine indicators which are more directly observable / measurable, even if they reflect rather indirect effects. The development of a system for the introduction of data in databases and of Geographic Information maps was assigned to a Company and is expected to be delivered in September (with a slight delay for technical reasons mentioned below). In addition, the establishment of parcels and of the respective farmers groups has been completed, with private contracts signed between producers and RodaxAgro. The training of agronomists-advisors at the pilot areas of the project has begun in accordance to the criteria and schedule presented in the technical annex. The action was launched as planned and all sub-actions are properly implemented, with a slight delay (Sub-Action 3.4) regarding the delivery of the database system (see section 3.3).

**Action 4:** The data collection system in the pilot areas, which is indispensable to the purposes of the project, is based on the use of EMS (Environmental Management System). The data input to the EMS initially includes general data, available for individual parcels and the regions as a whole. Data collection is implemented by means of field surveys, interviews with producers, etc. At the same time, information on the fixed parameters which will be used to assess the environmental impacts is collected. The updated EMS files are submitted on a monthly basis. The Action is implemented properly and without any technical problems.

**Action 5:** Regarding the issuing of instructions on Good Agricultural Practices on the various objects of study, the process has been initiated for Plant Health. Instructions for farmers are issued on the basis of the pests observed by scientists during field surveys, or indicated by the local agronomists employed by the Beneficiaries. The guidelines for Good Agricultural

<b>ΟΝΟΜΑ ΦΟΡΕΑ:</b> ΜΦΙ		<b>ΟΝΟΜΑ ΣΥΝΤΑΚΤΗ:</b> Ειρήνη Μαντζούνη -Αιμιλία Μαρκέλλου	
<b>ΕΓΚΡΙΣΗ:</b> Αιμιλία Μαρκέλλου			
<b>ΚΩΔ. ΕΓΓΡΑΦΟΥ:</b> INCEPTION REPORT	<b>ΕΚΔΟΣΗ:</b> 2.0	<b>17/7/2011</b>	<b>4 of 31</b>

Practices addressing soil and water management, as well as those related to biodiversity, are currently in preparation. Hence, this action is underway, and the instructions have been or are being issued based on biological pest parameters and observations, in accordance with the submitted time-plan.

**Action 6:** Monitoring the implementation of the various actions at the field has been initiated by the agronomists in the pilot areas, while the quality control of the information provided by the producers has also begun. The partners delivered the initial set of parameters and data which need to be collected. This set is being enriched and updated following the development of the IAP method. Extensive water and soil sampling is being planned, in order to carry out analyses on pesticide residues and ions. Data collection on birds, reptiles and invertebrates has begun and is underway. The action evolves according to the original plan.

**Action 9:** Several actions regarding the dissemination of the project aims and objectives have been carried out. These include the development of the project website, the construction of a recognizable logo, and the placement of large and smaller panels at various sites in the pilot regions (both in English and Greek). Finally, informal presentations of the project to producer groups participating in the program have been made during the visits of the beneficiaries in the pilot areas. In addition, a formal presentation was given during a BPI Workshop on the contribution of the BPI LIFE + Projects to the new pesticide package legislation and to the reformed Common Agricultural Practice (in the framework of the LIFE + EcoPest project). This Action is thus evolving following the initial time plan.

### 3.2. Assessment as to whether the project objectives and work plan are still viable.

During the first period of SAGE10 implementation, the project has been widely supported in the pilot areas by local producers (who have openly declared their interest), and has been welcomed by a) the local stakeholders (e.g request for participation in the project by the Company -hotel complex «COSTA NAVARINO, in Pylos, which participates in the Global Network of Atmospheric Changes Measurement) and b) by Governmental Bodies, such as the Ministry of Rural Development and Food which is currently recruiting experts to set up committees aiming at the development of national crop production protocols with respect to environmental and human protection. In addition, support and exchange of scientific views has been ensured by the agronomists of the project implementation areas. These include the Union of Agricultural Cooperatives (UAC) of Peza, the Directorate of Agriculture in Kyparissia, as well as the Presidents/Directors of the two Unions of Crete. Given the first positive indications, the voluntary participation of producers, the excellent cooperation between the collaborating Beneficiaries (Partners), and the systematic dissemination of the message about responsibility and knowledge in primary agricultural olive production, the project objectives are considered viable and achievable. Along with social acceptance, which is a key to the success of LIFE + projects, SAGE10 is considered to be pragmatic, based also on the technical progress achieved during the first 9 months of its implementation. Minor delays have occurred only to optimize

<b>ΟΝΟΜΑ ΦΟΡΕΑ:</b> ΜΦΙ		<b>ΟΝΟΜΑ ΣΥΝΤΑΚΤΗ:</b> Ειρήνη Μαντζούνη -Αιμιλία Μαρκέλλου	
<b>ΕΓΚΡΙΣΗ:</b> Αιμιλία Μαρκέλλου			
<b>ΚΩΔ. ΕΓΓΡΑΦΟΥ:</b> INCEPTION REPORT	<b>ΕΚΔΟΣΗ:</b> 2.0	<b>17/7/2011</b>	<b>5 of 31</b>

the method of environmental impact assessment, as it is one of the project milestones, without affecting the technical part of the project field phase, which is consistently implemented.

### 3.3. Problems encountered.

1. Suspension of Benaki Phytopathological non-profit Organisation (BPO) activities and withdrawal from the project. The Associated Beneficiary BPO has been unable to provide services and therefore to respond to contractual obligations since 01/01/2011, due to the dismissal of all personnel, caused by financial difficulties. A photocopy of the relevant document signed by the President of the BPO is included in [Annex 3.3.1](#). This development was not possible to be foreseen by the Coordinator Beneficiary when the project proposal was drafted and submitted. Due to the economic crisis, the BPO had no turn over and cash flow to cover its financial obligations since 01/01/2011. This resulted in the dismissal of all personnel and the cessation of its activities.

To replenish the role of this partner, the following actions were taken:

- Open call was issued by BPI for the recruitment of an expert who would undertake duties of the Scientific Secretarial of the Project, as well as the Quality Control and Progress Monitoring of deliverables, in collaboration with the Coordinator and the Statutory Committees of BPI, established in the frame of the ISO 9001 procedures. Upon recommendation by the candidates' evaluation Committee, the scientist Dr. Irene Mantzouni, Biologist- Environmentalist, was invited to take service, with the following duties: a) scientific monitoring of the project and deliverables in collaboration with the Coordinator, b) monitoring of SAGE10 progress and c) the scientific involvement in project activities related to the database and the development of the IAP. The relevant documents are listed in [Annex 3.3.2](#).
- Regarding the monitoring of the project implementation, a proposal was requested and tendered by Dr. G. Garofalakis, Chemical Engineer, with extensive experience in European FP7 (and Industry) projects, as well as on networks and knowledge dissemination at European level ([Annex 3.3.3](#)). His role in the project is expected to concern the quality assurance and monitoring of individual actions and deliverables. The contract will be signed after EC acceptance of the project amendment request.

2. Revision of the time plan for the delivery of the IAP method. The objectives of Actions 2 and 3, relating to the design and development of the IAP method, constitute the most critical point for achieving the project objectives. After several consultations and meetings, the WG concluded that the dominant priority, during the first project period, is the identification of the main principles and criteria governing the establishment and configuration of the triplets (Sub-Action 3.1). Moreover, considering the first version of the empirical method (Sub-Action 1.2), they decided to modify the methodology for the development of the method, as explained in Sub-Action 3.2. The aim of the aforementioned decisions was to develop a scientific base for

ΟΝΟΜΑ ΦΟΡΕΑ: ΜΦΙ		ΟΝΟΜΑ ΣΥΝΤΑΚΤΗ: Ειρήνη Μαντζούνη -Αιμιλία Μαρκέλλου	
ΕΓΚΡΙΣΗ: Αιμιλία Μαρκέλλου			
ΚΩΔ. ΕΓΓΡΑΦΟΥ: INCEPTION REPORT	ΕΚΔΟΣΗ: 2.0	17/7/2011	6 of 31

the method, keeping the wealth of empirical information included in the original version of 2005. In this context, the WG decided that a synthesis of a wide range of bibliographic data and a number of methodological approaches was required, particularly due to the heterogeneous background of the various disciplines included in the method. For example, while the use of pesticides has been both investigated in literature, and is also controlled and regulated, the environmental impact of cultural activities like pruning, or soil treatment lack a literature background. Consequently, the range of the methodological approaches considered by the WG was widened (Sub-Action 3.2). At the same time, during the first phase of the project, it seemed appropriate to find scientists who would act as external experts (as reported in Form F3) for the partners BPI and LRI, and who would present their views on the methodological approach followed for the development and evaluation (validation) of IAP, in the frame of the WG expansion. On this basis, it was decided to revise the time plan of the relevant Action 2 and of sub-Actions 3.1, 3.2 and 3.3. The proposed time plan is presented in the Gantt Chart in Section 5.3.

3. Delays in signing of partnership agreements and the deposit of the first instalment occurred due to administrative reforms and changes in the Greek Public Sector and its operators. These resulted in a slight delay of administrative nature, but the exchange of scientific views and collaboration among the beneficiaries took place on a regular basis. It should be noted that despite the obstacles encountered, the contracts were signed within the time limits, as defined in the common provisions (see Section 4.3).

4. Delay in delivering the software was due to technical reasons related to a) the compliance between the quotes submitted by companies with the technical specifications released by RodaxAgro (designed to serve the objectives of the project) and b) the finalisation of parameters that will be included the IAP method (Sub-Action 3.4).

### 3. Εκτεταμένη περίληψη (για τις δράσεις του έργου που υλοποιούνται )

#### 3.1. Γενική Πρόοδος

**Δράση 1:** Συγκροτήθηκε το Συμβούλιο Διαχείρισης (Σ.Δ.) του έργου με έναν εκπρόσωπο από κάθε Δικαιούχο (εταίρο), πλην του συντονιστή ο οποίος συμμετέχει με τρία μέλη που φέρουν δικαίωμα ψήφου, και ένα μέλος παρατηρητή. Επίσης συγκροτήθηκε η Ομάδα Εργασίας (ΟΕ) με 23 μέλη από τους εταίρους, η οποία σχεδιάζει και παραδίδει τις εκδόσεις της μεθόδου IAP (Impact Assessment Procedure). Η ΟΕ έχει ή προγραμματίζεται να ενισχυθεί επιστημονικά από ξένους και Έλληνες ειδικούς στα αντικείμενα του έργου όπως προβλέπεται και στην πρόταση (βλ. ενότητα 4.1). Η Δράση υλοποιείται βάσει του αρχικού χρονοδιαγράμματος.

**Δράση 2:** Πραγματοποιείται συστηματική μελέτη για το πεδίο αναφοράς της μεθόδου και προσδιορίζεται το υπόβαθρο εργασίας για τη Μέθοδο Εκτίμησης/Ιεράρχησης Περιβαλλοντικών Επιπτώσεων (IAP). Συγκεκριμένα, ανασκοπούνται οι Πλευρές, οι

ΟΝΟΜΑ ΦΟΡΕΑ: ΜΦΙ	ΟΝΟΜΑ ΣΥΝΤΑΚΤΗ: Ειρήνη Μαντζούνη -Αιμιλία Μαρκέλλου		
ΕΓΚΡΙΣΗ: Αιμιλία Μαρκέλλου			
ΚΩΔ. ΕΓΓΡΑΦΟΥ: INCEPTION REPORT	ΕΚΔΟΣΗ: 2.0	17/7/2011	7 of 31

Επιπτώσεις, οι Αποδέκτες και οι Παράμετροι που λαμβάνονται υπόψη για τη δόμηση της μεθόδου, επανακαθορίζοντας τις αρχές, τα κριτήρια, τις κλάσεις και τις τιμές των παραμέτρων (σε σχέση με την 1<sup>η</sup> έκδοση της IAP από τη ΡόδαξΑγρο, 2005), που καθορίζουν την σοβαρότητα των επιπτώσεων. Η εν λόγω Δράση δεν έχει περατωθεί λόγω αναθεωρήσεων της εμπειρικής μεθόδου IAP από την ΟΕ για τους λόγους που αναλύονται στις ενότητες 3.2 και 5.1.2.

**Δράση 3:** Στην παρούσα έκδοση της μεθόδου, η ΟΕ προτείνει να εξετάζονται οι άμεσες επιπτώσεις που βρίσκονται σε άμεση σχέση με τις Πλευρές που τις προκαλούν. Επίσης, πάρθηκε απόφαση να εξεταστούν και δείκτες, οι οποίοι είναι πιο άμεσα παρατηρήσιμοι/μετρήσιμοι, έστω και αν αντανακλούν πιο έμμεσες επιπτώσεις. Οι βάσεις δεδομένων και χαρτών Γεωγραφικών πληροφοριών έχουν ανατεθεί σε εταιρεία και αναμένονται το Σεπτέμβριο (με μια μικρή χρονο-καθυστέρηση για τεχνικούς λόγους) και η εγκατάσταση στο πεδίο του προγράμματος έχει περατωθεί με την υπογραφή των ιδιωτικών συμφωνητικών μεταξύ καλλιεργητών και της ΡόδαξΑγρο. Έχει επιπλέον αρχίσει η εκπαίδευση των επιβλεπόντων γεωτεχνικών στις περιοχές υλοποίησης βάσει κριτηρίων και προγράμματος που αναλύεται στην περιγραφή του τεχνικού μέρους. Η Δράση αυτή ξεκίνησε σύμφωνα με το πρόγραμμα και υλοποιείται κανονικά στο σύνολο των Υπο-Δράσεων της, με μια μικρή καθυστέρηση (βλ. Υπο-Δράση 3-4) στην παράδοση της βάσης δεδομένων (βλ. ενότητα 3.2).

**Δράση 4:** Το σύστημα συγκέντρωσης στοιχείων από τις περιοχές υλοποίησης του έργου, αναγκαίων για τους σκοπούς του Προγράμματος, γίνεται με τη χρήση του συστήματος EMS (Environmental Management System). Η συμπλήρωση στοιχείων στο αρχείο EMS γίνεται αρχικά με τα διαθέσιμα γενικά στοιχεία για το αγροτεμάχιο και την περιοχή. Η συγκέντρωση αυτών των στοιχείων γίνεται με αυτοψία, με συνεντεύξεις με τους παραγωγούς κλπ. Κατά την ίδια περίοδο συγκεντρώνονται και πληροφορίες για τις σταθερές παραμέτρους που θα αξιοποιηθούν για την εκτίμηση των περιβαλλοντικών επιπτώσεων. Το αρχείο EMS στέλνεται ενημερωμένο σε μηνιαία βάση. Η Δράση υλοποιείται κανονικά και χωρίς τεχνικά προβλήματα.

**Δράση 5:** Όσον αφορά στην έκδοση οδηγιών ανά αντικείμενο μελέτης έχει ξεκινήσει η διαδικασία για τη Φυτοϋγεία για την οποία οι οδηγίες εκδίδονται στη βάση των προβλημάτων που διαπίστωσαν με αυτοψία οι επιστήμονες ή καταδεικνύουν οι τοπικοί γεωπόνοι. Οι οδηγίες για Ορθές Γεωργικές Πρακτικές με στόχο την εδαφολογική και υδρολογική διαχείριση βρίσκονται σε φάση συγγραφής καθώς και αυτές που αφορούν στην βιοποικιλότητα. Η Δράση αυτή είναι σε εξέλιξη και οι οδηγίες εκδίδονται με βάση βιολογικές παραμέτρους και καταγραφές σύμφωνα με το πρόγραμμα.

**Δράση 6:** Η παρακολούθηση εφαρμογής των δράσεων στο πεδίο ξεκίνησε με τους γεωπόνους στις πιλοτικές περιοχές και έχει ξεκινήσει ο ποιοτικός έλεγχος της παρεχόμενης, από του παραγωγούς πληροφορίας. Οι εταίροι έχουν παραδώσει τις παραμέτρους και τα στοιχεία που είναι απαραίτητο να συλλέγονται και τα οποία εμπλουτίζουν ακολουθώντας τη δόμηση της μεθόδου IAP. Προγραμματίζεται εκτενής δειγματοληψία νερού και εδάφους για αναλύσεις ιόντων και υπολειμμάτων φυτοφαρμάκων. Οι μετρήσεις ορνιθοπανίδας, ερπετοπανίδας και ασπόνδυλων έχουν ξεκινήσει και βρίσκονται σε εξέλιξη. Η Δράση εξελίσσεται σύμφωνα με το αρχικό πλάνο.

<b>ΟΝΟΜΑ ΦΟΡΕΑ:</b> ΜΦΙ	<b>ΟΝΟΜΑ ΣΥΝΤΑΚΤΗ:</b> Ειρήνη Μαντζούνη -Αιμιλία Μαρκέλλου		
<b>ΕΓΚΡΙΣΗ:</b> Αιμιλία Μαρκέλλου			
<b>ΚΩΔ. ΕΓΓΡΑΦΟΥ:</b> INCEPTION REPORT	<b>ΕΚΔΟΣΗ:</b> 2.0	<b>17/7/2011</b>	<b>8 of 31</b>



**Δράση 9:** Έχουν γίνει όλες οι δράσεις που αντιστοιχούν στο πρώτο διάστημα υλοποίησης, που αφορούν στη γνωστοποίηση των σκοπών του έργου. Αυτές περιλαμβάνουν το δικτυακό τόπο, επιλογή αναγνωρίσιμου λογότυπου, ελληνικές πινακίδες μεγάλες και μικρές οι οποίες έχουν τοποθετηθεί σε διάφορα σημεία των περιοχών. Τέλος έγιναν άτυπες παρουσιάσεις των στόχων του προγράμματος στις ομάδες παραγωγών που συμμετέχουν στο πρόγραμμα στα πλαίσια των επισκέψεων των εταίρων στις περιοχές υλοποίησης του προγράμματος καθώς επίσης και επίσημη παρουσίαση του σε ημερίδα επίσημη του ΜΦΙ (στα πλαίσια του προγράμματος EcoPest) που αφορούσε στη συμβολή των προγραμμάτων LIFE+, στα οποία συμμετέχει το ΜΦΙ, στη νέα νομοθεσία και στην Κοινή Αγροτική Πολιτική (ΚΑΠ). Η Δράση αυτή εξελίσσεται βάσει του προγραμματισθέντος χρονοπλάνου.

### 3.2. Αξιολόγηση της βιωσιμότητας των αντικειμένων του έργου και του πλάνου εργασίας

Κατά την πρώτη περίοδο υλοποίησης του, το SAGE10 έγινε αποδεκτό:

A) στις περιοχές υλοποίησης του από τους τοπικούς κοινωνικούς εταίρους, οι οποίοι έχουν δηλώσει ανοικτά το ενδιαφέρον και την υποστήριξη τους (πχ αίτημα συμμετοχής στο SAGE10 από την Επιχείρηση –Ξενοδοχειακό συγκρότημα «COSTA NAVARINO, στην Πύλο, το οποίο συμμετέχει στο Παγκόσμιο Δίκτυο Μέτρησης Μεταβολών της Ατμόσφαιρας) και

B) από τους αρμοδίους κρατικούς φορείς, όπως το Υπουργείο Αγροτικής Ανάπτυξης και Τροφίμων, το οποίο ζητά τη συμμετοχή γεωτεχνικών σε επιτροπές για τη θέσπιση εθνικών πρωτοκόλλων παραγωγής καλλιεργειών που στοχεύουν στην ανάπτυξη πρακτικών προστασίας του περιβάλλοντος και του ανθρώπου.

Επίσης, υποστήριξη και ανταλλαγή επιστημονικών απόψεων έχει εξασφαλιστεί από τους γεωτεχνικούς των περιοχών υλοποίησης του έργου πχ αυτούς της ΕΑΣ Πεζών, της Δ/σης Γεωργίας Κυπαρισσίας, καθώς επίσης και από τα Διοικητικά Συμβούλια των Ενώσεων της Κρήτης.

Βάσει των πολύ θετικών πρώτων ενδείξεων, της οικιοθελούς συμμετοχής των παραγωγών, της άριστης συνεργασίας μεταξύ των Συμπράττοντων Δικαιούχων (εταίρων) και της συστηματικής διάχυσης του μηνύματος για υπευθυνότητα και γνώση στην πρωτογενή αγροτική παραγωγή, θεωρείται ότι τα αντικείμενα είναι βιώσιμα και οι στόχοι του έργου εφικτοί. Παράλληλα με την κοινωνική αποδοχή η οποία είναι βασικός παράγοντας επιτυχίας των προγραμμάτων LIFE+, το έργο κρίνεται βιώσιμο και βάσει της τεχνικής προόδου που έχει επιτευχθεί στο διάστημα των 9 πρώτων μηνών υλοποίησης του. Αυτό ισχύει, παρά τις μικρές καθυστερήσεις που έχουν παρατηρηθεί και οι οποίες ως μοναδικό στόχο έχουν την βελτιστοποίηση της μεθόδου IAP που αποτελεί ένα από τα ‘milestones’ του έργου αλλά δεν επηρεάζουν τις δραστηριότητες που πραγματοποιούνται στο πεδίο οι οποίες υλοποιούνται ανελλιπώς.

### 3.3. Προβλήματα που προέκυψαν

1. Αναστολή εργασιών και αποχώρηση της Μπενακείου Φυτοπαθολογικής Εταιρείας (ΜΦΕ) από το έργο. Ο εν λόγω Συμπράττων Δικαιούχος (ΜΦΕ, Συμπράττων Δικαιούχος α/α 5) από 01/01/2011 αδυνατεί να παρέχει τις υπηρεσίες του και ως εκ τούτου να ανταποκριθεί στις

ΟΝΟΜΑ ΦΟΡΕΑ: ΜΦΙ	ΟΝΟΜΑ ΣΥΝΤΑΚΤΗ: Ειρήνη Μαντζούνη -Αιμιλία Μαρκέλλου		
ΕΓΚΡΙΣΗ: Αιμιλία Μαρκέλλου			
ΚΩΔ. ΕΓΓΡΑΦΟΥ: INCEPTION REPORT	ΕΚΔΟΣΗ: 2.0	17/7/2011	9 of 31

συμβατικές υποχρεώσεις του στην υλοποίηση του έργου λόγω απόλυσης όλου του προσωπικού της εταιρείας εξαιτίας οικονομικών δυσχερειών. Για τα ανωτέρω επισυνάπτεται φωτοαντίγραφο του σχετικού εγγράφου του Προέδρου της ΜΦΕ προς το Συντονιστή ([Παράρτημα 3.3.1](#)). Η εξέλιξη αυτή δεν ήταν δυνατόν να προβλεφθεί από το Συντονιστή Δικαιούχο όταν συντάχθηκε και υποβλήθηκε πρόταση του έργου. Λόγω της οικονομικής κρίσης, η ΜΦΕ δεν είχε τις απαιτούμενες εισροές για την οικονομική επιβίωση της και τα απαιτούμενα χρηματικά διαθέσιμα να καλύψει από 1-1-2011 τις οικονομικές υποχρεώσεις της. Το γεγονός αυτό είχε ως αποτέλεσμα την απόλυση όλου του προσωπικού της και την παύση των δραστηριοτήτων της.

Προς αντικατάστασή του ρόλου της ΜΦΕ, έγιναν οι κάτωθι ενέργειες:

- Ανοικτή προκήρυξη από το ΜΦΙ για την πρόσληψη συνεργάτη που θα αναλάβει την Επιστημονική Γραμματειακή Υποστήριξη του Έργου και τον Ποιοτικό Έλεγχο και πρόοδο των παραδοτέων σε συνεργασία με το Συντονιστή και τις επιτροπές του ΜΦΙ θεσπισμένες στα πλαίσια της εφαρμογής συστήματος ISO 9001. Μετά από σύσταση επιτροπής αξιολόγησης υποψηφίων, κλήθηκε για να αναλάβει υπηρεσία η επιστήμονας Δρ Ειρήνη Μαντζούνη, Βιολόγος- Περιβαλλοντολόγος, η οποία έχει ως καθήκοντα: α) την επιστημονική παρακολούθηση του έργου και των παραδοτέων του σε συνεργασία με τη συντονίστρια, β) τον έλεγχο προόδου και γ) την επιστημονική συμμετοχή σε δράσεις του έργου που αφορούν στη βάση δεδομένων και την ανάπτυξη της IAP. Τα σχετικά έγγραφα παρατίθενται στο [Παράρτημα 3.3.2](#).
- Αναφορικά με την παρακολούθηση της πορείας υλοποίησης του προγράμματος, ζητήθηκε και υπεβλήθη προσφορά από το Δρ Γ. Γαροφαλάκη, Χημικό Μηχανικό, με μεγάλη εμπειρία σε ευρωπαϊκά προγράμματα του FP7 (και Βιομηχανίας) και σε θέματα δικτύων και διάχυσης γνώσης σε Ευρωπαϊκό επίπεδο ([Παράρτημα 3.3.3](#)). Ο ρόλος του στο έργο προβλέπεται να είναι η διασφάλιση της ποιότητας και η παρακολούθηση των επιμέρους δράσεων και παραδοτέων. Η ανάθεση του έργου θα γίνει μετά την αποδοχή του αιτήματος για τροποποίηση από την ΕΕ

## 2. Αναθεώρηση χρονοπλάνου παράδοσης της μεθόδου IAP.

Οι στόχοι των Δράσεων 2 και 3, που σχετίζονται με το σχεδιασμό και την ανάπτυξη της μεθόδου IAP (Impact Assessment Procedure), αποτελούν το πιο κρίσιμο σημείο για την επίτευξη των στόχων του έργου. Μετά από σειρά διαβουλεύσεων και συναντήσεων, οι εταίροι κατέληξαν πως η βασικότερη προτεραιότητα στην πρώτη αυτή περίοδο του έργου αφορά στον προσδιορισμό των κύριων αρχών και κριτηρίων που θα διέπουν την κατάρτιση και παραμετροποίηση των τριπλετών (Υπο-Δράση 3.1). Επιπλέον, λαμβάνοντας υπόψη την πρώτη εμπειρική έκδοση της μεθόδου (Υπο-Δράση 1.2), αποφάσισαν να τροποποιήσουν τη μεθοδολογία ανάπτυξης της μεθόδου όπως αυτή αναλύεται στην Υπο-Δράση 3.2. Στόχος είναι η ανάπτυξη επιστημονικά τεκμηριωμένης βάσης για τη μέθοδο, διατηρώντας τον πλούτο της πληροφορίας της αρχικής εμπειρικής έκδοσης του 2005. Στα πλαίσια αυτά, η ΟΕ έκρινε ότι απαιτείται σύνθεση μεγάλου εύρους βιβλιογραφικών δεδομένων και πληθώρας μεθοδολογικών προσεγγίσεων, ιδιαίτερα λόγω του ετερογενούς βάθους στο οποίο έχουν εξεταστεί τα διάφορα

<b>ΟΝΟΜΑ ΦΟΡΕΑ:</b> ΜΦΙ	<b>ΟΝΟΜΑ ΣΥΝΤΑΚΤΗ:</b> Ειρήνη Μαντζούνη -Αιμιλία Μαρκέλλου		
<b>ΕΓΚΡΙΣΗ:</b> Αιμιλία Μαρκέλλου			
<b>ΚΩΔ. ΕΓΓΡΑΦΟΥ:</b> INCEPTION REPORT	<b>ΕΚΔΟΣΗ:</b> 2.0	<b>17/7/2011</b>	<b>10 of 31</b>

επιμέρους αντικείμενα που απασχολούν τη μέθοδο έως σήμερα. Για παράδειγμα, ενώ η χρήση φυτοφαρμάκων έχει διερευνηθεί όχι μόνο βιβλιογραφικά, αλλά πλέον ελέγχεται και νομοθετικά, αντίθετα, οι περιβαλλοντικές επιπτώσεις από καλλιεργητικές φροντίδες όπως, το κλάδεμα ή η κατεργασία εδάφους, δεν έχουν διερευνηθεί επαρκώς στη βιβλιογραφία. Κατά συνέπεια, διευρύνθηκε ο κύκλος των εξεταζόμενων μεθοδολογικών προσεγγίσεων από την ΟΕ (Υπο-Δράση 3.2). Ταυτόχρονα, στην πρώτη φάση του έργου, κρίθηκε σκόπιμη η αναζήτηση νέων συνεργατών, οι οποίοι θα λειτουργούν ως εξωτερικοί ειδικοί (όπως έχει δηλωθεί στην Form F3) για τους φορείς ΜΦΙ και ΙΕΒ και, στα πλαίσια διεύρυνσης της Ομάδας Εργασίας (ΟΕ), θα παρουσιάσουν την άποψή τους για τη μεθοδολογική προσέγγιση ανάπτυξης και αξιολόγησης (validation) της ΙΑΡ. Βάσει των προαναφερθέντων, αποφασίστηκε η αναθεώρηση του χρονοπλάνου που αφορά στη σχετική Δράση 2 και τις Υπο-Δράσεις 3.1, 3.2 και 3.3. Το προτεινόμενο χρονοπλάνο παρουσιάζεται στην Ενότητα 5.3 της παρούσης.

3. Καθυστέρηση στην υπογραφή συμβάσεων συνεργασίας μεταξύ των συμπραττόντων δικαιούχων και εκταμίευσης της πρώτης δόσης λόγω διοικητικών μεταρρυθμίσεων και αλλαγών στη χώρα και στους φορείς της. Τα παραπάνω είχαν ως αποτέλεσμα μια μικρή καθυστέρηση διοικητικής φύσης, χωρίς αυτό να συνεπάγεται ότι η ανταλλαγή επιστημονικών απόψεων δεν λάμβανε χώρα μεταξύ των εταίρων. Σημειώνεται ότι παρά τα εμπόδια που προέκυψαν, οι συμβάσεις έγιναν εντός των χρονικών ορίων, όπως αυτά ορίζονται στις κοινές διατάξεις (βλ. Ενότητα 4.3). Μετά από σύσταση, κάποια άρθρα των συμβάσεων θα τροποποιηθούν ακολουθώντας τα σχόλια της ΕΕ μετά την πρώτη επίσκεψη της Υπευθύνου παρακολούθησης της προόδου του έργου.

4. Καθυστέρηση στην προμήθεια του λογισμικού για τους ακόλουθους τεχνικούς λόγους που σχετίζονται α) με τη συμφωνία των προσφορών που υπεβλήθησαν από τις εταιρείες με τις τεχνικές προδιαγραφές που είχαν τεθεί από τη ΡόδαξΑγρο, ώστε να εξυπηρετούνται οι στόχοι του έργου και β) με οριστικοποίηση των παραμέτρων που τελικά θα αποφασίσουν οι εταίροι να συμπεριλάβουν στη μέθοδο (Υπο-Δράση 3.4).

## 4. Διοικητικό μέρος

### 4.1. Περιγραφή της διοίκησης του έργου

- Συγκροτήθηκε το Συμβούλιο Διαχείρισης (Σ.Δ.) του έργου με έναν εκπρόσωπο από κάθε εταίρο, πλην του συντονιστή ο οποίος συμμετέχει με τρία μέλη που φέρουν δικαίωμα ψήφου, και ένα μέλος παρατηρητή, τη Δρ Ειρήνη Μαντζούνη ([Παράρτημα 4.1.1](#)). Τα κύρια καθήκοντα του Σ.Δ. είναι: α) να συντονίζει κατάλληλα το πρόγραμμα β) να παρακολουθεί την συνολική επίδοση του προγράμματος, γ) να διασφαλίζει επαρκή συνεργασία μεταξύ των εταίρων, δ) να εξασφαλίζει την ομαλή ροή πληροφοριών προς την Επιτροπή, ε) να ανασκοπεί τα οικονομικά του έργου με τη βοήθεια του Ειδικού επί των Οικονομικών (κ. Α. Κατσάμπουλας) που όρισε το ΜΦΙ, στ) να οργανώνει και να συντονίζει την παραγωγή των παραδοτέων κλπ και ζ) να παράγει/επικυρώνει τις εκθέσεις προόδου.

ΟΝΟΜΑ ΦΟΡΕΑ: ΜΦΙ	ΟΝΟΜΑ ΣΥΝΤΑΚΤΗ: Ειρήνη Μαντζούνη -Αιμιλία Μαρκελλου		
ΕΓΚΡΙΣΗ: Αιμιλία Μαρκελλου			
ΚΩΔ. ΕΓΓΡΑΦΟΥ: INCEPTION REPORT	ΕΚΔΟΣΗ: 2.0	17/7/2011	11 of 31

• Συγκροτήθηκε η Ομάδα Εργασίας (ΟΕ) με 23 μέλη από τους εταίρους, η οποία σχεδιάζει και παραδίδει τις εκδόσεις της μεθόδου IAP, όπως αυτή διαμορφώνεται και ελέγχεται/αξιολογείται, με τη συμμετοχή 2-3 τουλάχιστον μελών από κάθε επιστημονική ομάδα σε κάθε συνάντηση. Στα μέλη της ΟΕ περιλαμβάνονται εκπρόσωποι από κάθε εταίρο (**Παράρτημα 4.1.1**), καθώς και εξωτερικοί εξειδικευμένοι επιστήμονες. Συγκεκριμένα, έχει εκφραστεί συναίνεση για συνεργασία από τους επιστήμονες:

1. Prof. C. Leifert, Ειδικός και Σύμβουλος της ΕΕ σε αντικείμενα οργανικής γεωργίας και διαχείρισης εδάφους σε οργανικά συστήματα καλλιέργειας. Δρ. Ν. Βολακάκης, Ειδικός σε αντικείμενα διαχείρισης φυτικού κεφαλαίου (κλάδεμα-κατάλοιπα κλαδέματος). Η σύμβαση θα υπογραφεί εντός του επόμενου τριμήνου καθώς η συνδρομή των παραπάνω ειδικών κρίνεται αναγκαία στην φάση ανοιχτής διαβούλευσης όταν η μέθοδος θα έχει πάρει μια πιο τελική μορφή.
2. Δρ. Γ. Φραγκούλης, Γεωπόνος Ειδικός στην αξιολόγηση του κινδύνου 'Risk Assessment' όσον αφορά χημικούς παράγοντες (γεωργικά φάρμακα) και επιπτώσεις σε έδαφος και νερό. Ο Δρ. Φραγκούλης έχει προσκληθεί και παρευρεθεί σε δύο συναντήσεις της ΟΕ στην Θεσ/νίκη και την Αθήνα στις 8/2/2011 και 24/2/2011 ως παρατηρητής (δαπάναις του Συντονιστή) για να μπορέσει να κατανοήσει τη δομή της μεθόδου και να υποβάλλει την δική του προσέγγιση και πρόταση.
3. Δρες Ι. Ιωαννίδης και Σ. Σημιαϊκής Ειδικοί σε θέματα βιοποικιλότητας, των οποίων τα συμβόλαια συνεργασίας έχουν υπογραφεί και υποβληθεί (**Παράρτημα 4.1.2**).
4. Επίσης, έχουν γίνει επαφές και με άλλους καταξιωμένους επιστήμονες (Δρ Δ. Περδίκης, Ειδικός εντομολόγος- πρόσκληση από ΜΦΙ) και Δρες Κ. Κοσμάς (Καθηγητής Εδαφολογίας στο Γεωπονικό Πανεπιστήμιο Αθηνών-πρόσκληση από ΙΕΒ) και Κ. Γιαννοπολίτης (πρώην Διευθυντής Τμήματος Ζιζανιολογίας ΜΦΙ και ειδικός σε θέματα διαχείρισης ζιζανίων στην ελαιοκαλλιέργεια) για συμμετοχή στις συσκέψεις της ΟΕ όταν οι ομάδες του έργου έχουν καταλήξει στην πρώτη, για διαβούλευση, έκδοση της μεθόδου IAP.

Οι προαναφερθέντες ειδικοί, πλην των εξωτερικών συνεργατών του εταίρου ΕΚΒΥ, θα συνάψουν συμβόλαια συνεργασίας, αμέσως πριν το στάδιο ανοιχτής διαβούλευσης της μεθόδου, προκειμένου να συμμετάσχουν σε αυτήν, όπως προβλέπεται στην πρόταση.

### Συναντήσεις της ΟΕ

Έχουν πραγματοποιηθεί 3 επίσημες συναντήσεις της ΟΕ:

- 7-8/2/2011, Θεσσαλονίκη (ΕΚΒΥ): Στα πλαίσια της συνάντησης έγινε καθορισμός επιστημονικών/οικονομικών υπευθύνων των ομάδων κάθε φορέα, συζητήθηκαν οι τυπικές διαδικασίες και ο τρόπος διοίκησης του προγράμματος, καθώς και οι στόχοι και τα παραδοτέα του. Ακολούθησε αναλυτική περιγραφή και συζήτηση επί της μεθόδου IAP που προτάθηκε από την ΡοδαξΑγρο (**Παράρτημα 4.1.3**). Ακολούθως, καταρτίστηκε συνοπτικό χρονοδιάγραμμα του έργου (με έμφαση στο 1ο έτος). Τα έγγραφα της συνάντησης περιλαμβάνονται στο **Παράρτημα 4.1.3**.

<b>ΟΝΟΜΑ ΦΟΡΕΑ:</b> ΜΦΙ	<b>ΟΝΟΜΑ ΣΥΝΤΑΚΤΗ:</b> Ειρήνη Μαντζούνη -Αιμιλία Μαρκέλλου		
<b>ΕΓΚΡΙΣΗ:</b> Αιμιλία Μαρκέλλου			
<b>ΚΩΔ. ΕΓΓΡΑΦΟΥ:</b> INCEPTION REPORT	<b>ΕΚΔΟΣΗ:</b> 2.0	<b>17/7/2011</b>	12 of 31

- 22-24/2/2010, Πύλος-Αθήνα: Η 2η Συνάντηση της ΟΕ του Προγράμματος SAGE10 πραγματοποιήθηκε στην Πύλο, στις 22/2/2011, στα πλαίσια της επίσκεψης των εταίρων στην περιοχή της Χώρας Τριφυλίας (ομάδα παραγωγών ΝΗΛΕΑΣ). Συμμετείχαν ο Πρόεδρος και Αντιπρόεδρος της ομάδας παραγωγών παρέχοντας πληροφορίες για την καλλιέργεια και τις εφαρμοζόμενες πρακτικές, τα προβλήματα και τις δυνατότητες συνεργασίας στο πρόγραμμα. Η συνάντηση συνεχίστηκε στο ΜΦΙ στις 24/2/2011, παρουσία και της Δρος Α. Κουτσολιούτσου από την εξωτερική ομάδα παρακολούθησης του προγράμματος. Κατά τη διάρκεια της, έγιναν παρουσιάσεις με θέμα τους εταίρους (ΕΘΙΑΓΕ, ΜΦΙ και προφορικά ΕΚΒΥ) και τους ρόλους τους στο έργο, της μεθόδου IAP (έκδοση 1<sup>η</sup>) και της πορείας υλοποίησης των δράσεων, καθώς και των Κανόνων των Προγραμμάτων LIFE+ (από τη Δρα Κουτσολιούτσου). Ακολούθησε συζήτηση επί της Μεθόδου από την Ομάδα Εργασίας, Τα πρακτικά και οι παρουσιάσεις των εταίρων της συνάντησης στην Πύλο περιλαμβάνονται στο [Παράρτημα 4.1.3](#).
  - 20-21/6/2011, Θεσσαλονίκη (ΕΚΒΥ). Στην 3η αυτή Συνάντηση, οριστικοποιήθηκαν τα παραδοτέα του Αρχικής Έκθεσης προς την ΕΕ, έγινε παρουσίαση από τον ανάδοχο κατασκευής του λογισμικού/βάσης δεδομένων κ. Χ. Τσακώστα (εταιρεία CustomSoft) της προτεινόμενης δομής της βάσης και συζητήθηκαν τεχνικά θέματα. Επίσης και σε αυτή τη συνάντηση συζητήθηκε η νέα δομή της μεθόδου και παρουσιάστηκαν από τη Συντονίστρια και τη Δρα Μαντζούνη νέες μεθοδολογικές προσεγγίσεις. Τα πρακτικά και οι παρουσιάσεις της συνάντησης περιλαμβάνονται στο [Παράρτημα 4.1.3](#).
- Πλέον των προαναφερόμενων επίσημων συναντήσεων, έχουν πραγματοποιηθεί άτυπες συναντήσεις μελών της ΟΕ (6/4/2011 και 2/6/2011), κατά τις οποίες συζητήθηκε η πρόοδος του έργου, πιθανές προσεγγίσεις και βελτιώσεις αναφορικά με τη μέθοδο IAP, καθώς και τα παραδοτέα του προγράμματος ([Παράρτημα 4.1.3](#)).

#### 4.2 Οργανόγραμμα της ομάδας του προγράμματος και της διοικητικής δομής του προγράμματος

Το οργανόγραμμα του προγράμματος και η δομή διοίκησης φαίνεται στον Πίνακα παρουσίασης των ομάδων με τα μέλη τους και τους ρόλους τους στο έργο ([Παράρτημα 4.1.1](#)).

#### 4.3 Στάδιο των διμερών συμβάσεων με τους συμπράττοντες δικαιούχους (ημερομηνία υπογραφής) και περιεχόμενο

Υπεγράφησαν οι Συμβάσεις Συνεργασίας με τους συμπράττοντες Δικαιούχους (εταίρους στο έργο) οι οποίες περιλαμβάνουν τους γενικούς όρους καθώς και την αναλυτική περιγραφή των υποχρεώσεων κάθε φορέα ([Παράρτημα 4.3.1](#)). Έχει τελειώσει η εκταμίευση του συνόλου του αναλογούντος ποσού της 1<sup>ης</sup> δόσης προς όλους τους εταίρους με την υπογραφή των επιμέρους Συμβάσεων με το Μουσείο Γουλανδρή (για το ΕΚΒΥ) με το ΕΘΙΑΓΕ (για το ΙΕΒ) και με την ΡόδαξΑγρο και μέρος του ποσού στη ΜΦΕ για το παραδοθέν μέρος του έργου της.

ΟΝΟΜΑ ΦΟΡΕΑ: ΜΦΙ	ΟΝΟΜΑ ΣΥΝΤΑΚΤΗ: Ειρήνη Μαντζούνη -Αιμιλία Μαρκέλλου		
ΕΓΚΡΙΣΗ: Αιμιλία Μαρκέλλου			
ΚΩΔ. ΕΓΓΡΑΦΟΥ: INCEPTION REPORT	ΕΚΔΟΣΗ: 2.0	17/7/2011	13 of 31

## 5. Τεχνικό Μέρος

### 5.1. Δράσεις

#### 5.1.1. Δράση 1: Γενική διαχείριση για τον συντονισμό του έργου

##### Υπο-Δράση 1.1: Διαδικασία Λειτουργίας του προγράμματος

Κατά την Υπο-Δράση 1 τέθηκε η βάση για την αποτελεσματική διοίκηση και διαχείριση του προγράμματος και συστήθηκαν οι επιτροπές διαχείρισης και εργασίας (βλ. Ενότητα 4.2). Επίσης, έγινε η κατανομή εργασιών στο προσωπικό που συμμετέχει στο πρόγραμμα. ([Παράρτημα 4.1.1](#)).

##### Υπο-Δράση 1.2 Προετοιμασία κειμένων εργασίας για την μέθοδο IAP

Τα αρχεία που περιγράφουν την μεθοδολογία IAP όπως είχε αναπτυχθεί στο παρελθόν από τη ΡόδαξΑγρο δόθηκαν στα μέλη της ομάδας εργασίας. Επίσης, έγιναν παρουσιάσεις και συζητήσεις της μεθόδου στα μέλη των εταιρών ([Παράρτημα 4.1.3](#)). Τα αρχεία αυτά επικαιροποιούνται με νέες εκδόσεις, μετά την ολοκλήρωση κάθε νέου κύκλου διαβούλευσης της ΟΕ. Ειδικότερα, δόθηκαν στους εταίρους τα αρχεία περιγραφής της μεθόδου, στο βαθμό που αυτή είχε αναπτυχθεί μέχρι το 2005. Τα αρχεία αυτά δόθηκαν υπό μορφή κειμένου στα αγγλικά ([Παράρτημα 5.1-1.2.1](#)), το οποίο στην συνέχεια αναπτύχθηκε και στα ελληνικά ([Παράρτημα 5.1-1.2.2](#)). Επίσης, δόθηκαν και τα φύλλα εργασίας της μεθόδου, όπου περιλαμβάνονται οι τριπλέτες, οι Πλευρές, οι Επιπτώσεις, οι Αποδέκτες και οι Παράμετροι ([Παράρτημα 5.1-1.2.3](#)). Έγιναν δύο παρουσιάσεις της μεθόδου, η 1<sup>η</sup> το Μάιο του 2010 ([Παράρτημα 5.1-1.2.4](#)) και η 2<sup>η</sup> το Φεβρουάριο, 2011 ([Παράρτημα 4.1.3](#)). Επίσης παραδόθηκε το σύνολο της βιβλιογραφίας που είχε αξιοποιηθεί από την ΡόδαξΑγρο στα χρόνια που παρήλθαν της αρχικής μεθόδου ([Παράρτημα 5.1-1.2.5](#)), μέρος της οποίας, μετά από επιλογή (ΜΦΙ- ΡόδαξΑγρο), στάλθηκε στους εταίρους. Η αποστολή βιβλιογραφίας και η ανταλλαγή είναι συνεχιζόμενη δράση. Αντίστοιχη εργασία όσον αφορά στην αναζήτηση και διανομή της βιβλιογραφίας στους εταίρους πραγματοποιείται και από τον συντονιστή, ο οποίος έχει αναλάβει την ανασκόπηση της υποβληθείσας και νέας βιβλιογραφίας, τη διερεύνηση των καταλλήλων μεθοδολογικών προσεγγίσεων για την ανάπτυξη της νέας τρέχουσας έκδοσης της μεθόδου, και το συντονισμό της διαβούλευσης των εταιρών επί αυτής. Αντίστοιχα, οι εταίροι υποβάλλουν προτεινόμενες επιστημονικές πηγές. Στην πορεία του Έργου, η ΡόδαξΑγρο επικαιροποιεί τα αρχεία εργασίας της μεθόδου δημιουργώντας νέα έκδοση, κάθε φορά που ολοκληρώνεται ένας νέος κύκλος διαβουλεύσεων. Η πρώτη έκδοση (η οποία επί του παρόντος καταργήθηκε) ολοκληρώθηκε και περιγράφεται στο [Παράρτημα 5.1-1.2.6](#). Έκτοτε έχει ξεκινήσει νέος κύκλος ανάπτυξης των αρχείων εργασίας της τρέχουσας (υπό ανάπτυξη) μεθόδου, όπως περιγράφεται στη Δράση 2. Για τη συγκεκριμένη Δράση (και Υπο-Δράσεις) δεν παρατηρήθηκαν χρονικές καθυστερήσεις και δεν αντιμετωπίστηκαν προβλήματα υλοποίησης.

ΟΝΟΜΑ ΦΟΡΕΑ: ΜΦΙ	ΟΝΟΜΑ ΣΥΝΤΑΚΤΗ: Ειρήνη Μαντζούνη -Αιμιλία Μαρκέλλου		
ΕΓΚΡΙΣΗ: Αιμιλία Μαρκέλλου			
ΚΩΔ. ΕΓΓΡΑΦΟΥ: INCEPTION REPORT	ΕΚΔΟΣΗ: 2.0	17/7/2011	14 of 31

### 5.1.2 Δράση 2- Εγκατάσταση του υπόβαθρου εργασίας για την μέθοδο IAP

Κατά τη δράση αυτή πραγματοποιείται η μελέτη για το πεδίο αναφοράς της μεθόδου και προσδιορίζεται το υπόβαθρο εργασίας για τη Μέθοδο Εκτίμησης/Ιεράρχησης Περιβαλλοντικών Επιπτώσεων (IAP). Συγκεκριμένα, ανασκοπούνται οι Πλευρές, οι Επιπτώσεις, οι Αποδέκτες και οι Παράμετροι που θα ληφθούν υπόψη. Ειδικά όσον αφορά τις παραμέτρους, γίνεται αξιολόγηση, θεσπίζονται τα κριτήρια επιλογής τους και τους αποδίδεται εύρος τιμών και βάρος. Οι στόχοι της παρούσας Δράσης, όπως και της επόμενης Δράσης 3 που σχετίζεται με την καθαυτό μέθοδο, αποτελούν το πιο κρίσιμο σημείο για την επίτευξη των στόχων του έργου.

Στα πλαίσια της δράσης αυτής, μετά από τις συζητήσεις της ΟΕ, καθώς και από την ανταλλαγή επιστημονικών απόψεων με εξωτερικούς επιστημονικούς συνεργάτες, έχουν αποσαφηνιστεί:

- Οι αρχές που διέπουν τις προσεγγίσεις και τους ορισμούς, για την επιλογή των Πλευρών (Aspects), Επιπτώσεων (Impacts), Αποδεκτών (Compartments) και Παραμέτρων (Parameters) που αφορούν στην ελαιοκαλλιέργεια και χρησιμοποιούνται για την κατάρτιση των Τριπτύχων (triplets) (**Υπο-Δράση 2.1-** Μελέτη για το πεδίο αναφοράς). Βάσει αυτών των αρχών, οι εταίροι κατένειμαν τα αντικείμενα των προς επεξεργασία εννοιών για τις περιβαλλοντικές Πλευρές και τις παραμέτρους τους, τις Επιπτώσεις και τους Αποδέκτες, αναλόγως με την επιστημονική εξειδίκευση του κάθε φορέα. Ειδικά το αντικείμενο για την κλίμακα του πεδίου αναφοράς (score) της μεθόδου απασχόλησε την ΟΕ, και παρουσιάζεται στο [Παράρτημα 5.1-2.1.1](#). Για κάθε στοιχείο, έχει προσδιοριστεί και η επιστημονική ορολογία, υπό μορφή γλωσσάριου (Οι λίστες με τις περιβαλλοντικές πλευρές, επιπτώσεις, αποδέκτες και παραμέτρους, καθώς και τα αντίστοιχα γλωσσάρια παρουσιάζονται στο [Παράρτημα 5.1-2.1.2](#).
- Τα κριτήρια για τον προσδιορισμό των προαναφερόμενων συνιστωσών (**Υπο-Δράση 2.2**, Αξιολόγηση παραμέτρων: 1- θέσπιση κριτηρίων για τις παραμέτρους), που βασίζονται στην επιστημονική γνώση, την εμπειρία των ερευνητών, την ευρωπαϊκή πολιτική και νομοθεσία, και είναι εναρμονισμένα με τους ορισμούς των περιβαλλοντικών προτύπων (ISO 14001 και EMAS). Ταυτόχρονα, έχει ληφθεί μέριμνα ώστε να εξασφαλίζεται η λειτουργικότητα και να διευκολύνεται η πρακτική εφαρμογή της μεθόδου.
- Οι κλάσεις και οι τιμές για την πλειοψηφία των Παραμέτρων (**Υπο-Δράση 2.3**). Ωστόσο, έχει επιλεγεί να μην αποδοθούν βάρη επί του παρόντος, ωστόσο αποφασιστεί η μέθοδος που θα υιοθετηθεί.

Οι μέθοδοι εργασίας, τα κριτήρια και το θεωρητικό υπόβαθρο περιγράφονται αναλυτικά στο [Παράρτημα 5.1-2.1.3](#). Οι Δραστηριότητες, οι Πλευρές, οι Επιπτώσεις, οι Αποδέκτες, οι Παράμετροι και οι Τριπλέτες, με τους ανάλογους ορισμούς, παρουσιάζονται στο [Παράρτημα 5.1-2.1.2](#) (τα δυο αυτά Παραρτήματα συνιστούν την *τρέχουσα έκδοση της μεθόδου IAP*).

Όπως περιγράφεται αναλυτικά στην Ενότητα 3.3, οι εταίροι (ΟΕ) συμφώνησαν ότι ο χρόνος που είχε προβλεφθεί στην Πρόταση δεν επιτρέπει την ολοκληρωμένη (integrated) διεπιστημονική εξέταση ολόκληρου του φάσματος των δραστηριοτήτων (activities) με το οποίο ασχολείται ειδικά η μέθοδος IAP. Συνεπώς, οι Δράσεις 2 και 3, όπως φαίνεται

ΟΝΟΜΑ ΦΟΡΕΑ: ΜΦΙ	ΟΝΟΜΑ ΣΥΝΤΑΚΤΗ: Ειρήνη Μαντζούνη -Αιμιλία Μαρκέλλου		
ΕΓΚΡΙΣΗ: Αιμιλία Μαρκέλλου			
ΚΩΔ. ΕΓΓΡΑΦΟΥ: INCEPTION REPORT	ΕΚΔΟΣΗ: 2.0	17/7/2011	15 of 31

αναλυτικότερα στην Ενότητα 5.3, έχουν μετατραπεί σε συνεχιζόμενες δράσεις. Εκτιμάται ότι η τελική έκδοση της μεθόδου IAP και η έκθεσή της σε ανοικτή διαβούλευση θα έχουν ολοκληρωθεί από την ΟΕ πριν την ανάγκη χρήσης της μεθόδου στην πράξη, σύμφωνα με το χρονοδιάγραμμα για τα Παραδοτέα. Μέχρι τότε η συγκέντρωση πρωτογενών δεδομένων από το πεδίο (βλ Δράση 4.1) θα συνεχίζεται χωρίς καμία καθυστέρηση.

### 5.1.3 Δράση 3: Σχεδιασμός της μεθόδου IAP

#### **Υπο-Δράση 3.1: Μέθοδος IAP: Θέσπιση περιβαλλοντικών δεικτών επιπτώσεων / παραμέτρων**

Για την ανάπτυξη της τρέχουσας έκδοσης της μεθόδου, επιλέχθηκε να εξετάζονται, κατά κανόνα, μόνο οι άμεσες επιπτώσεις που προκαλούνται από τις Πλευρές ([Παράρτημα 5.1-2.1.3](#)). Η επιλογή αυτή γίνεται προκειμένου να περιοριστεί η εισαγωγή περεταίρω αβεβαιότητας λόγω έλλειψης επαρκών στοιχείων που να επιτρέπουν την αυξημένη ακρίβεια στον υπολογισμό της αλυσίδας μεταφοράς των επιπτώσεων. Επομένως, στην παρούσα έκδοση της μεθόδου, η ΟΕ προτείνει να εξετάζονται οι άμεσες επιπτώσεις, κατά αναλογία με την έννοια των δεικτών «Midpoint». Ως τέτοιες ορίζονται εκείνες οι επιπτώσεις που βρίσκονται σε άμεση σχέση με την Πλευρά που προκαλεί την επίπτωση, εντός της αλυσίδας αίτιου-αποτελέσματος ([Παράρτημα 5.1-2.1.3](#)). Παρόλο που τέτοιες επιπτώσεις παρουσιάζουν, κατά κανόνα, μικρότερο ενδιαφέρον για το ευρύτερο κοινό σε σχέση με τις επιπτώσεις που συνδέονται με τους δείκτες «Endpoint», έχουν το συγκριτικό πλεονέκτημα ότι είναι μετρήσιμες με μικρότερη αβεβαιότητα, εφόσον μπορούν να συσχετιστούν ακριβέστερα με τις Πλευρές, και τις παραμέτρους που τις χαρακτηρίζουν. Η εκτίμηση της συμμετοχής των άμεσων αυτών επιπτώσεων σε επιπτώσεις τύπου Endpoint, μπορεί να πραγματοποιηθεί σε επόμενο στάδιο. Εκτός από την προσέγγιση βάσει των άμεσων επιπτώσεων, πάρθηκε η απόφαση να εξεταστούν και δείκτες, οι οποίοι είναι πιο άμεσα παρατηρήσιμοι/μετρήσιμοι, έστω και αν αντανακλούν πιο έμμεσες επιπτώσεις. Για παράδειγμα, σε ό,τι αφορά τη βιοποικιλότητα, η καταγραφή άμεσων επιπτώσεων, όπως οι τοξικές επιδράσεις στους οργανισμούς της πανίδας και της χλωρίδας, δεν είναι πρακτικά μετρήσιμες, ενώ το έμμεσο αποτέλεσμα στη μεταβολή της ποικιλότητας είναι δυνατόν να εκτιμηθεί μετά από κατάλληλη εκπαίδευση (Υπο-Δράση 6.3).

#### **Υπο-Δράση 3.2: Μέθοδος IAP: Μέθοδος αξιολόγησης της σημαντικότητας των επιπτώσεων.**

Η εμπειρική έκδοση της μεθόδου IAP ([Παράρτηματα 5.1-1.2.1](#) και [5.1-1.2.2](#)), αποτέλεσε το πρώτο κείμενο εργασίας το οποίο απασχόλησε την ΟΕ. Στην παρούσα φάση, η ΟΕ επικεντρώνεται σε νέες πιθανές προσεγγίσεις σχετικά με τη μεθοδολογία αξιολόγησης και συγκριτικής ιεράρχησης των επιπτώσεων, σε σχέση με την αρχική έκδοση. Κύριος στόχος του έργου είναι η μετεξέλιξη της αρχικής προσέγγισης σε ένα μεθοδολογικό και αξιόπιστο εργαλείο με όσο το δυνατό βαθύτερη επιστημονική τεκμηρίωση, ευελιξία και ευκολία στην εφαρμογή του από κατάλληλα εκπαιδευμένους γεωπόνους πεδίου. Στην παρούσα φάση, η ΟΕ διερευνά τη βιβλιογραφία ([Παράρτημα 5.1-1.2.5](#)) και επεξεργάζεται διάφορες μεθόδους, όπως τα Fuzzy-Expert-Systems και την εμπειρική μέθοδο που έχει κατατεθεί από τη ΡόδαξΑγρο

ΟΝΟΜΑ ΦΟΡΕΑ: ΜΦΙ	ΟΝΟΜΑ ΣΥΝΤΑΚΤΗ: Ειρήνη Μαντζούνη -Αιμιλία Μαρκέλλου		
ΕΓΚΡΙΣΗ: Αιμιλία Μαρκέλλου			
ΚΩΔ. ΕΓΓΡΑΦΟΥ: INCEPTION REPORT	ΕΚΔΟΣΗ: 2.0	17/7/2011	16 of 31



(PLIAC), προκειμένου να καταλήξει στην πιο κατάλληλη προσέγγιση για τους στόχους της IAP. Επιπλέον, γίνεται διερεύνηση των μεθόδων σχετικά με την αντιμετώπιση της αβεβαιότητας, και σχετικά με την επικύρωση της μεθόδου. Ακόμη, εξετάζεται η εφαρμογή προσεγγίσεων που να επιτρέπουν την κατά το δυνατόν αντικειμενική εκτίμηση των επιπτώσεων. Τέλος, οι εταίροι εξετάζουν τις πιθανές προσεγγίσεις σχετικά με την εξέταση των επιπτώσεων, εκτός από το περιβάλλον, και σε οικονομικούς πόρους. Αναλυτικότερη παρουσίαση επί της προόδου της ΟΕ στα πλαίσια ανάπτυξης της μεθόδου IAP γίνεται στο [Παράρτημα 5.1-2.1.3](#).

Σε αυτά τα πλαίσια της επιστημονικής διερεύνησης, έχουν κληθεί να γνωμοδοτήσουν διακεκριμένοι επιστήμονες με σημαντική εμπειρία στην ανάπτυξη αναλόγων μεθόδων:

-Dr Γ. Φραγκούλης, που έχει συμμετάσχει στην ανάπτυξη του εργαλείου εκτίμησης περιβαλλοντικών επιπτώσεων της αμπελοργιάς (EIOVI)

-Dr I. Dubus, ο οποίος έχει αναπτύξει τα εργαλεία FOOTPRINT (FP7), και ο οποίος εκπαιδευσε με την έναρξη του προγράμματος SAGE10 (Οκτώβριος 2010), μέλη της ΟΕ του ΜΦΙ και της ΡοδαξΑγρο.

Οι μεθοδολογικές προτάσεις των ανωτέρω επιστημόνων παρουσιάζονται στο [Παράρτημα 5.1-3.2.1](#).

### **Υπο-Δράση 3.3: Έκθεση της μεθόδου IAP σε δημόσια διαβούλευση με ενδιαφερόμενα μέρη**

Όπως αναφέρθηκε προηγουμένως (Ενότητα 3.3), η ανάπτυξη της μεθόδου θα αποτελέσει συνεχιζόμενη δράση, στην οποία έχουν ήδη κληθεί, και προβλέπεται να κληθούν να συμμετάσχουν, ειδικοί επιστήμονες. Η μέθοδος θα εκτεθεί σε δημόσια κρίση μέσω ανοικτής διαβούλευσης, μόνο όταν η ΟΕ κρίνει ότι είναι επαρκώς επεξεργασμένη για να συνταχθεί η πρώτη της επίσημη έκδοση.

### **Υπο-Δράση 3.4: Εγκατάσταση συστήματος για την εισαγωγή δεδομένων σε βάσεις δεδομένων και χάρτες Συστήματος Γεωγραφικών Πληροφοριών GIS.**

Αναφορικά με την εγκατάσταση συστήματος για την εισαγωγή στοιχείων σε βάση δεδομένων και σε σύστημα γεωγραφικών πληροφοριών, σε πρώτη φάση, προσδιοριστήκαν οι προδιαγραφές του λογισμικού ([Παράρτημα 5.1-3.4.1](#)). Κατόπιν, ελήφθησαν προσφορές από 3 εταιρείες ανάπτυξης λογισμικού ([Παράρτημα 5.1-3.4.2](#)). Η αρχική επιλογή ήταν το σύστημα της ESRI αντιπροσωπευόμενο από την εταιρεία Marathon Data Systems. Ωστόσο, η προσφορά που εστάλη από τη Marathon Data Systems στις 25.01.2011 ([Παράρτημα 5.1-3.4.2](#)) έδειξε κόστος που υπερέβαινε κατά 25% το προβλεφθέν, παρότι η δαπάνη είχε στηριχθεί σε πληροφορίες του ίδιου προμηθευτή. Επιπλέον, κρίθηκε ότι η μελλοντική χρήση του θα είχε συνεχή εξάρτηση από τον προμηθευτή, άρα και από συνεχή χρηματοδότηση για να παραμένει λειτουργικό. Αναζητήθηκε εναλλακτική λύση. Δόθηκαν δύο ακόμα προσφορές, από τις εταιρείες BEL Computer Systems και CUSTOMSOFT ([Παράρτημα 5.1-3.4.3](#)). Τελικά, και μετά από διαβούλευση με τους εταίρους, επελέγη η CUSTOMSOFT η οποία καλύπτει με την προσφορά της το σύνολο των απαιτήσεων που τίθενται. Έκτοτε έχουν γίνει προκαταρκτικές συναντήσεις περίπου 20 ωρών για την έναρξη κατασκευής του λογισμικού και έχει υπογραφεί

ΟΝΟΜΑ ΦΟΡΕΑ: ΜΦΙ	ΟΝΟΜΑ ΣΥΝΤΑΚΤΗ: Ειρήνη Μαντζούνη -Αιμιλία Μαρκελλού		
ΕΓΚΡΙΣΗ: Αιμιλία Μαρκελλού			
ΚΩΔ. ΕΓΓΡΑΦΟΥ: INCEPTION REPORT	ΕΚΔΟΣΗ: 2.0	17/7/2011	17 of 31

σύμβαση μεταξύ της ΡόδαξΑγρο ΕΠΕ και της CUSTOMSOFT ([Παράρτημα 5.1-3.4.4](#)). Ο χρόνος παράδοσης του ολοκληρωμένου έργου είναι τρεις εργάσιμοι μήνες βάσει της προσφοράς, οπότε αναμένεται η ολοκλήρωση και παράδοση –βάσει της σύμβασης- στις 19.09.2011. Η 1η έκδοση της ανάλυσης έχει ήδη ολοκληρωθεί ([Παράρτημα 5.1-3.4.5](#)). Η ολοκλήρωση της ενημέρωσης του συστήματος των γεωγραφικών πληροφοριών με στοιχεία αναμένεται να γίνει τον 17<sup>ο</sup> μήνα, σύμφωνα με το πρόγραμμα. Έχουν ήδη συμπληρωθεί τα στοιχεία των γεωγραφικών συντεταγμένων για τα περισσότερα (490) αγροτεμάχια, ενώ για τα εναπομένοντα (110) αγροτεμάχια εκτιμάται ότι θα είναι διαθέσιμα μέχρι το τέλος Ιουλίου 2011. Προκειμένου η καθυστέρηση λόγω αλλαγής του προμηθευτή να μην επηρεάσει την πορεία του έργου, αναπτύχθηκε μια νέα έκδοση του Συστήματος Περιβαλλοντικής Διαχείρισης (EMS) ([Παράρτημα 5.1-3.4.6](#)) για την συλλογή / αποδελτίωση των πρωτογενών δεδομένων από τους επιβλέποντες, με ειδική μέριμνα ώστε η μεταφορά των στοιχείων στην βάση δεδομένων να γίνει αυτόματα, χωρίς να διακοπεί η εργασία των γεωπόνων.

### **Υπο-Δράση 3.5 – Εγκατάσταση στο πεδίο.**

Η εγκατάσταση στο πεδίο, και στις 3 πιλοτικές περιοχές του έργου (Πεζιά Ν. Ηρακλείου, Μεραμβέλλο Ν. Λασιθίου, Χώρα Τριφυλίας Ν. Μεσσηνίας), έχει ολοκληρωθεί με τα 600 αγροτεμάχια να έχουν καταγραφεί. Οι παραγωγοί εγγράφηκαν στο πρόγραμμα SAGE10 υπογράφοντας σχετική σύμβαση με τις ομάδες τους ([Παράρτημα 5.1-3.5.1](#)). Ας σημειωθεί ότι δόθηκε η δυνατότητα εθελοντικής συμμετοχής στα μέλη των ομάδων αυτών. Οι παραγωγοί που συμμετέχουν στο έργο αποτελούν μέρος του συνόλου των παραγωγών οι οποίοι έχουν ήδη ενταχθεί σε σύστημα Περιβαλλοντικής Διαχείρισης των ομάδων τους είτε στα πλαίσια χρηματοδότησης από τον Καν. 867/08 (ομάδες της Κρήτης) είτε με αυτοχρηματοδότηση (ΝΗΛΕΑΣ). Οι πίνακες α) παραγωγών-ελαιώνων, καθώς και β) οι γεωγραφικές συντεταγμένες των 490 από τους 600 ελαιώνες (για τα εναπομένοντα 110 αγροτεμάχια εκτιμάται ότι θα είναι διαθέσιμα μέχρι το τέλος 2011), αποτυπωμένες και σε σχετικούς χάρτες του ιστότοπου GOOGLE EARTH παρουσιάζονται στο [Παράρτημα 5.1-3.5.2](#). Επιπλέον, υπεγράφη συμφωνητικό ειδικά για το πρόγραμμα SAGE10 μεταξύ των διοικήσεων των ομάδων και του εταίρου ΡόδαξΑγρο ΕΠΕ ([Παράρτημα 5.1-3.5.3](#)). Τέλος, προσελήφθηκαν οι γεωπόνοι–επιβλέποντες στις τρεις πιλοτικές περιοχές υλοποίησης. Οι συμβάσεις των γεωπόνων, όπου αναφέρονται αναλυτικά και οι υποχρεώσεις τους στα πλαίσια του προγράμματος, περιλαμβάνονται στο [Παράρτημα 5.1-3.5.4](#).

### **Υπο-Δράση 3.6 : Κατάρτιση των επιβλεπόντων**

Στα πλαίσια της δράσης κατάρτισης πραγματοποιήθηκαν μαζικές επιτόπιες επισκέψεις στις περιοχές υλοποίησης του Προγράμματος. Ειδικότερα κατά χρονολογική σειρά πραγματοποιήθηκαν:

- 22-2-2011: επίσκεψη αντιπροσώπων των εταίρων στην περιοχή της Δ. Πελοποννήσου (χώρα Τριφυλίας-περιοχή Νηλέα) με στόχο καταγραφή προβλημάτων φυτοπροστασίας, καλλιεργητικών τεχνικών, τύπων εδαφών, σημείο άντλησης αρδευτικού νερού, βιοτόπου (Λιμνοθάλασσα της Γιάλοβας) και παραλαβή φακέλων παραγωγών προς ανάλυση και εξέταση .από τις ομάδες εργασίας

ΟΝΟΜΑ ΦΟΡΕΑ: ΜΦΙ	ΟΝΟΜΑ ΣΥΝΤΑΚΤΗ: Ειρήνη Μαντζούνη -Αιμιλία Μαρκέλλου		
ΕΓΚΡΙΣΗ: Αιμιλία Μαρκέλλου			
ΚΩΔ. ΕΓΓΡΑΦΟΥ: INCEPTION REPORT	ΕΚΔΟΣΗ: 2.0	17/7/2011	18 of 31

- 8-4-2011: επίσκεψη αντιπροσώπων των εταίρων στην περιοχή του Μεραμβέλλου του Νομού Λασιθίου Κρήτης με δράσεις όπως προαναφέρονται και
- 9-4-2011: επίσκεψη αντιπροσώπων των εταίρων στην περιοχή Πεζών του Νομού Ηρακλείου Κρήτης.

Στα πλαίσια των προαναφερθεισών δράσεων πραγματοποιήθηκαν επισκέψεις σε αγρούς παρουσία των καλλιεργητών και οι επισκέψεις έκλεισαν με προκαταρτικές άτυπες παρουσιάσεις των στόχων του έργου και των ωφελειών που αναμένεται να έχουν οι τοπικοί κοινωνικοί εταίροι από την υλοποίηση του προγράμματος.

Πέραν αυτών, έχουν πραγματοποιηθεί και επιμέρους επισκέψεις εταίρων στις περιοχές του προγράμματος για την καταγραφή προβλημάτων, παρατηρήσεις και εκπαίδευση, οι οποίες αναφέρονται στις επόμενες ενότητες.

### **Υπο-Δράση 3.6.1: Κατάρτιση των συμβούλων - γεωπόνων σε θέματα φυτοϋγείας και επιπτώσεων**

Η κατάρτιση των επιβλεπόντων λαμβάνει χώραν αδιαλείπτως, μέσω ηλεκτρονικών μηνυμάτων (e-mails) με αποστολή οδηγιών και επιτόπιες επισκέψεις ειδικών επιστημόνων από το ΜΦΙ και τους συνεργάτες του (μετά από πρόσκληση) και αφορά τα νέα στοιχεία του συστήματος Περιβαλλοντικής Διαχείρισης και τα προβλήματα φυτοπροστασίας στις τρεις περιοχές υλοποίησης του έργου. Συμβολή στην κατάρτιση γίνεται επιπλέον με τις ειδικές εκθέσεις-οδηγίες που εκδίδονται από τους ειδικούς επιστήμονες του ΜΦΙ ([Παράρτημα 5.1-3.6.1](#)). Επιπρόσθετα, έχουν γίνει επισκέψεις εντομολόγου του ΜΦΙ και εξωτερικού συνεργάτη (Δρ Δ. Περδίκης- Εντομολόγου από το Γεωπονικό Πανεπιστήμιο Αθηνών) για την καταγραφή και αξιολόγηση εντομολογικών εχθρών και ειδικότερα για τα έντομα Ρυγχίτης και Καλόκορις για το οποίο έχει συνταχθεί ειδικό έντυπο καταγραφής [Παραρτήματα 5.1-3.6.2](#) στην περιοχή του ΝΗΛΕΑ στην Πελοπόννησο (η συμβολή εξωτερικών συνεργατών γίνεται κατόπιν προσκλήσεως όποτε κρίνεται αναγκαία και αφορά στις περιπτώσεις που υπάρχει εξειδικευμένο αντικείμενο π.χ. θέματα οικολογίας και ανάπτυξης συστημάτων διαχείρισης των εχθρών της ελιάς με μη χημικά μέσα). Έχει γίνει γραπτή σύσταση/αναφορά για τον τρόπο παρακολούθησης ζημιάς από εντομολογικούς εχθρούς στην Κρήτη ([Παράρτημα 5.1-3.6.1](#)). Επίσης, ενημερωτικό υλικό στέλνεται και σε παραγωγούς όταν τίθεται κάποιο ερώτημα και υπάρχει ανοικτή επικοινωνία με μέλη της ΟΕ ([Παράρτημα 5.1-3.6.3](#)).

### **Υπο-Δράση 3.6.2: Κατάρτιση των συμβούλων - γεωπόνων σε θέματα εδαφολογικών και υδρολογικών παραμέτρων και επιπτώσεων.**

Παρήχθη εκπαιδευτικό υλικό για θέματα εδαφολογικών και υδρολογικών παραμέτρων και επιπτώσεων ([Παράρτημα 5.1-3.6.4](#), [Παράρτημα 5.1-3.6.5](#)). Το υλικό θα ανανεώνεται συνεχώς, εάν και όταν κρίνεται σκόπιμο, για να εξασφαλιστεί ότι δεν θα υπάρχουν ασαφή σημεία που θα μπορούσαν να προκαλέσουν σύγχυση στους τοπικούς γεωπόνους ή όταν η μέθοδος απαιτεί ειδικές μετρήσεις *in situ*. Η κατάρτιση των γεωπόνων θα αρχίσει άμεσα.

ΟΝΟΜΑ ΦΟΡΕΑ: ΜΦΙ	ΟΝΟΜΑ ΣΥΝΤΑΚΤΗ: Ειρήνη Μαντζούνη -Αιμιλία Μαρκέλλου		
ΕΓΚΡΙΣΗ: Αιμιλία Μαρκέλλου			
ΚΩΔ. ΕΓΓΡΑΦΟΥ: INCEPTION REPORT	ΕΚΔΟΣΗ: 2.0	17/7/2011	19 of 31



### **Υπο-Δράση 3.6.3: Κατάρτιση των συμβούλων - γεωπόνων στις περιοχές υλοποίησης του έργου σε θέματα βιοποικιλότητας**

Αντικείμενα της εκπαίδευσης αποτελούν, σε πρώτη φάση, η παρακολούθηση της αφθονίας και της ποικιλίας βασικών ομάδων της πανίδας, για την αξιολόγηση των επιπτώσεων στη βιοποικιλότητα μέσα από την καταγραφή των κατάλληλων παραμέτρων, και η χρήση εξειδικευμένου εξοπλισμού. Ειδικότερα σε ό,τι αφορά στην παρακολούθηση της πανίδας, έμφαση δίνεται στην εφαρμογή των προτεινόμενων μεθόδων και στην αναγνώριση/ταυτοποίηση ορισμένων σημαντικών ειδών της βιοποικιλότητας που αποτελούν βιοδείκτες ([Παράρτημα 5.1-3.6.6](#)). Η εκπαίδευση των συμβούλων-γεωπόνων των τριών ομάδων παραγωγών στη συλλογή και τον έλεγχο δεδομένων βιοποικιλότητας ήταν προγραμματισμένο να αρχίσει πριν το τέλος του 6<sup>ου</sup> μήνα του έργου. Ωστόσο, λόγω της καθυστέρησης στον καθορισμό των παραμέτρων της IAP, η πρώτη εκπαίδευση των συμβούλων-γεωπόνων πραγματοποιήθηκε τον Ιούνιο 2011. Η εν λόγω καθυστέρηση δεν δείχνει να επηρεάζει τη συνολική διάρκεια της δράσης, καθώς η εκπαίδευση των συμβούλων-γεωπόνων θα προχωρήσει πλέον σύμφωνα με τον υφιστάμενο προγραμματισμό.

### **Υπο-Δράση 3.6.4: Κατάρτιση των συμβούλων-γεωπόνων στις περιοχές υλοποίησης του έργου στην εφαρμογή της μεθόδου.**

Η κατάρτιση είναι πράξη συνεχής και βασισμένη στις ανάγκες και προβλήματα που ανακύπτουν στην περιοχή. Εκτενής κύκλος κατάρτισης προγραμματίζεται για το Σεπτέμβριο όταν τα προβλήματα και οι παράμετροι θα έχουν πλήρως καταγραφεί και αναλυθεί. Η κατάρτιση συνεχίζεται, εκτός του λογισμικού που δεν έχει ολοκληρωθεί επί του παρόντος από την ΡόδαξΑγρο.

## **5.1.4 Δράση 4: Εφαρμογή της μεθόδου IAP στα συμπεριλαμβανόμενα στο έργο αγροτεμάχια**

### **Υπο-Δράση 4.1 : Συλλογή δεδομένων παραμέτρων αγροτεμαχίων**

Το σύστημα συγκέντρωσης πληροφοριών για τους ελαιώνες αποτελεί μέρος του ήδη λειτουργούντος Συστήματος Περιβαλλοντικής Διαχείρισης - EMS (Environmental Management System), το οποίο έχει σχεδιαστεί και εφαρμόζεται σύμφωνα με το πρότυπο ISO 14001, και το οποίο αφορά αποκλειστικά στις καταγραφές των βασικών εφαρμογών των παράγωγων. Το EMS περιλαμβάνει διαδικασίες, οδηγίες εργασίας, τρόπο λειτουργίας κατάρτιση, ελέγχους, μετρήσεις, κλπ. Στα πλαίσια του SAGE10, οι γεωπόνοι καταρτίζονται εκ νέου να μετρούν και να καταγράφουν νέες και εμπλουτισμένες σε σχέση με το 2005 παραμέτρους, στα πλαίσια της προετοιμασίας τους για την έναρξη εφαρμογής της νέας πλέον μεθόδου IAP που θα προκύψει. Οι απαιτήσεις για τις νέες παραμέτρους δίνονται από τους εταίρους, ανάλογα με το επιστημονικό τους αντικείμενο ([Παράρτηματα 5.1-4.1.1, 5.1-4.1.2](#)). Όλες οι πληροφορίες που συγκεντρώνονται μέσω του συστήματος αυτού καταχωρούνται σε ένα σύνθετο αρχείο «EMS» ([Παράρτημα 5.1-3.4.6](#)). Έχει δε ληφθεί ειδική μέριμνα κατά το σχεδιασμό του αρχείου EMS ώστε η μεταφορά των στοιχείων στην βάση δεδομένων να γίνει

<b>ΟΝΟΜΑ ΦΟΡΕΑ:</b> ΜΦΙ	<b>ΟΝΟΜΑ ΣΥΝΤΑΚΤΗ:</b> Ειρήνη Μαντζούνη -Αιμιλία Μαρκέλλου		
<b>ΕΓΚΡΙΣΗ:</b> Αιμιλία Μαρκέλλου			
<b>ΚΩΔ. ΕΓΓΡΑΦΟΥ:</b> INCEPTION REPORT	<b>ΕΚΔΟΣΗ:</b> 2.0	<b>17/7/2011</b>	<b>20 of 31</b>

αυτόματα, χωρίς να διακοπεί η εργασία των γεωπόνων (Υπο-Δράση 3.4). Το αρχείο EMS επικαιροποιείται από τους γεωπόνους κάθε μήνα και στέλνεται στην ΡόδαξΑγρο για έλεγχο.

Οι επισκέψεις των γεωπόνων στους ελαιώνες καταγράφονται σε ειδικά έντυπα του συστήματος ως έκθεση επίσκεψης αγρού ([Παράρτημα 5.1-4.1.3](#)). Η δε συνολική δραστηριότητα των γεωπόνων συνοψίζεται σε μηνιαία έκθεση δραστηριότητας ([Παράρτημα 5.1-4.1.4](#)), που σχεδιάστηκε από την ΡόδαξΑγρο. Για τους μήνες Μάιο και Ιούνιο 2011 ήδη συμπληρώθηκαν οι σχετικές καταγραφές στα αρχεία EMS ([Παράρτημα 5.1-4.1.5](#)) τα ανάλογα έντυπα επίσκεψης αγρού ([Παράρτημα 5.1-4.1.6](#)) καθώς και οι αντίστοιχες μηνιαίες εκθέσεις ([Παράρτημα 5.1-4.1.7](#))

Στον παρακάτω πίνακα συνοψίζονται τα παραδοτέα σε μηνιαία βάση από τους γεωπόνους:

	EMS	Έκθεση επίσκεψης αγρού	Έκθεση δραστηριοτήτων
<b>Υποδείγματα</b>	<a href="#">Παράρτημα 5.1-5.1-3.4.6</a>	<a href="#">Παράρτημα 5.1-4.1.3</a>	<a href="#">Παράρτημα 5.1-4.1.4</a>
<b>Σκοπός χρήσης</b>	Συλλογή-Αποδελτίωση δεδομένων για πολλαπλή χρήση	Παρακολούθηση κάλυψης όλων των ελαιώνων.	Παρακολούθηση κάλυψης όλων των εργασιών.
<b>Τύποι καταγραφών</b>	Γενικά στοιχεία Εφαρμογές και τιμές παραμέτρων	Φυτοϋγεία, τυχόν προβλήματα, συλλογή στοιχείων με αυτοψία	Συνοπτική ποσοτική έκφραση δραστηριότητας

**Υπο-Δράση 4.2 Αξιολόγηση των σημαντικών πλευρών και επιπτώσεων και προσδιορισμός περιβαλλοντικού προφίλ αγροτεμαχίου:** δεν έχει ξεκινήσει, βάσει του χρονοδιαγράμματος.

**Υπο-Δράση 4.3: Προσδιορισμός δυναμικού παραγωγής αγροτεμαχίου:** δεν έχει ξεκινήσει, βάσει του χρονοδιαγράμματος.

**5.1.5 Δράση 5: Σχέδιο Βελτίωσης-Προτεινόμενοι και συμφωνούμενοι περιβαλλοντικοί σκοποί και στόχοι**

**Υπο-Δράση 5.1: Συμφωνία με παραγωγούς για σκοπούς και στόχους:** δεν έχει ξεκινήσει, βάσει του χρονοδιαγράμματος,

**Υπο-Δράση 5.2**

**Υπο-Δράση 5.2.1: Έκδοση οδηγιών για Φυτοϋγεία**

Οι οδηγίες που είχαν εκδοθεί από το ΜΦΙ έως τις 30/6/2011 σχετικά με τα αντικείμενα που καλύπτει ο φορέας, παρουσιάζονται στα [Παραρτήματα 5.1-3.6.1, 5.1-3.6.2, 5.1-3.6.3, 5.1-4.1.2.](#)

ΟΝΟΜΑ ΦΟΡΕΑ: ΜΦΙ	ΟΝΟΜΑ ΣΥΝΤΑΚΤΗ: Ειρήνη Μαντζούνη -Αιμιλία Μαρκέλλου		
ΕΓΚΡΙΣΗ: Αιμιλία Μαρκέλλου			
ΚΩΔ. ΕΓΓΡΑΦΟΥ: INCEPTION REPORT	ΕΚΔΟΣΗ: 2.0	17/7/2011	21 of 31

### **Υπο-Δράση 5.2.2: Έκδοση οδηγιών για Ορθές Γεωργικές Πρακτικές /εδαφολογική και υδρολογική διαχείριση**

Το ΙΕΒ έχει προγραμματίσει να παραδώσει τις Ορθές Πρακτικές σχετικά με την διαχείριση νερού και εδάφους, κατά τη διάρκεια των επισκέψεων του στις πιλοτικές περιοχές, που προγραμματίζονται για τον Ιούλιο και το Σεπτέμβριο.

### **Υπο-Δράση 5.2.3: Έκδοση οδηγιών για Ορθές Γεωργικές Πρακτικές προστασίας σε σχέση με τη βιοποικιλότητα**

Δεδομένου ότι οι ορθές γεωργικές πρακτικές που εφαρμόζουν ήδη οι ελαιοκαλλιεργητές κρίνονται ικανοποιητικές σε πρώτη φάση και κρίνοντας σκόπιμο να προηγηθεί μια πρώτη αξιολόγηση των επιπτώσεων των ήδη εφαρμοζόμενων καλλιεργητικών πρακτικών στη βιοποικιλότητα, αποφασίσθηκε οι πρώτες οδηγίες να εκδοθούν τον Οκτώβριο 2011.

## **5.1.6 Δράση 6: Παρακολούθηση και καταγραφή της πορείας προς την αειφορία**

### **Υπο-Δράση 6.1 : Παρακολούθηση της εφαρμογής του συστήματος στο πεδίο**

Η εφαρμογή του συστήματος Περιβαλλοντικής Διαχείρισης για το πρόγραμμα SAGE10 εντάσσεται για τις δύο ομάδες της Κρήτης στο ήδη από ετών παρακολουθούμενο σύστημα, με έμπειρες πλέον γεωπόνους. Το ίδιο σύστημα παρακολουθείται και στην Χώρα Τριφυλίας στην Πελοπόννησο, μόνο που εκεί ο γεωπόνος κ. Σπ. Ρέππας δεν έχει εκτεθεί στην εφαρμογή του συστήματος του ΝΗΛΕΑ. Η παρακολούθηση/έλεγχος της εφαρμογής του συστήματος αφορά στην συγκέντρωση των αποδελτιωμένων πληροφοριών για αξιολόγηση από την ΡόδαξΑγρο, με βάση τα αρχεία EMS που στέλνουν συνεχώς επικαιροποιούμενα οι επιβλέποντες. Ο έλεγχος περιλαμβάνει την διερεύνηση των τυχόν αποκλίσεων και ανακολουθιών, τον εντοπισμό λαθών στην συμπλήρωση, τις ελλείψεις, την ποιότητα της τεκμηρίωσης.

**Υπο-Δράση 6.2: Εκτίμηση της απόδοσης αγροτεμαχίου.** Η εν λόγω Υπο-Δράση δεν έχει ξεκινήσει, βάσει του χρονοδιαγράμματος.

## **Υπο-Δράση 6.3**

### **Υπο-Δράση 6.3.1: Μετρήσεις περιβαλλοντικών επιπτώσεων και παραμέτρων φυτοϋγείας και της ρύπανσης από φυτοπροστασία**

Στα πλαίσια των επισκέψεων στις πιλοτικές περιοχές, το ΜΦΙ έχει προχωρήσει σε παρατηρήσεις και καταγραφές, αμέσως μετά τη συγκομιδή του 2010 και 2011 και έχει δώσει οδηγίες για τη συγκέντρωση στοιχείων ανά αγροτεμάχιο αναφορικά με τη φυτοϋγεία, την παρακολούθηση των ζιζανίων και άλλες αγρονομικές παραμέτρους. Επιπρόσθετα, το Σεπτέμβριο προγραμματίζεται η ανάλυση δειγμάτων χόματος και νερού για γ.φ.

### **Υπο-Δράση 6.3.2: Μετρήσεις περιβαλλοντικών επιπτώσεων και παραμέτρων εδάφους και ύδατος**

<b>ΟΝΟΜΑ ΦΟΡΕΑ:</b> ΜΦΙ	<b>ΟΝΟΜΑ ΣΥΝΤΑΚΤΗ:</b> Ειρήνη Μαντζούνη -Αιμιλία Μαρκέλλου		
<b>ΕΓΚΡΙΣΗ:</b> Αιμιλία Μαρκέλλου			
<b>ΚΩΔ. ΕΓΓΡΑΦΟΥ:</b> INCEPTION REPORT	<b>ΕΚΔΟΣΗ:</b> 2.0	<b>17/7/2011</b>	<b>22 of 31</b>

Η προπαρασκευαστική φάση για τη λήψη δειγμάτων εδάφους και νερού για αναλύσεις (ion and physical properties determinations) έχει αρχίσει και θα ολοκληρωθεί εντός των επόμενων εβδομάδων.

### **Υπο-Δράση 6.3.3: Μετρήσεις περιβαλλοντικών επιπτώσεων και παραμέτρων βιοποικιλότητας.**

Μετά την οριστικοποίηση των αγροτεμαχίων που συμμετέχουν στο έργο (Μάρτιος 2011), έγινε τυχαία επιλογή του 5% των αγροτεμαχίων (περίπου 30 αγροτεμάχια κατανεμημένα στις τρεις περιοχές του έργου). Η πραγματοποίηση μετρήσεων βιοποικιλότητας ξεκίνησε στις αρχές Ιουνίου 2011 με εργασίες πεδίου για την ορνιθοπανίδα, την ερπετοπανίδα και τα χειρόπτερα ([Παράρτημα 5.1-3.6.6](#)). Για τις ανάγκες της δράσης το ΕΚΒΥ έχει συνάψει επιπλέον σύμβαση με τον κ. Στυλιανό Σημιαίκη με αντικείμενο τη μελέτη των ασπονδύλων στους ελαιώνες ([Παράρτημα 4.1.2](#)).

**5.1.7 Δράση 7: Επικύρωση μεθόδου IAP:** Δεν έχει ξεκινήσει, βάσει του χρονοδιαγράμματος.

**5.1.8 Δράση 8: Τυποποίηση μεθόδου IAP ως εισήγηση για κατευθυντήρια οδηγία του EMAS σε επίπεδο αγρού:** Δεν έχει ξεκινήσει, βάσει του χρονοδιαγράμματος.

### **5.1.9 Δράση 9: Γνωστοποίηση της μεθόδου IAP**

Στα πλαίσια της δράσης αυτής έχει ήδη πραγματοποιηθεί μια σειρά δραστηριοτήτων η οποία στοχεύει στη διάχυση των αποτελεσμάτων του έργου προς τις διάφορες ομάδες αποδεκτών. Πιο συγκεκριμένα:

- Έχει διαμορφωθεί, και αναρτηθεί ο διαδικτυακός τόπος για το πρόγραμμα (<http://www.sage10.gr>) στα ελληνικά και τα αγγλικά καθώς και αναγνωρίσιμο λογότυπο.
- Έχει εκτυπωθεί και σταλεί στους Γεωπόνους η πινακίδα του έργου (3 τεμάχια ανά περιοχή υλοποίησης). Επίσης έχει φτιαχτεί μικρότερη πινακίδα (μεγέθυνση του ενημερωτικού φυλλαδίου), η οποία έχει αναρτηθεί σε χώρους ενώσεων, γραφείων και σε περιοχές με μεγάλη προσέλευση κοινού ([Παράρτημα 5.1-9.1](#)). Φωτογραφίες από την τοποθέτηση των πινακίδων περιλαμβάνονται στο [Παράρτημα 5.1-9.1](#).
- Έχει συνταχτεί το πρώτο ενημερωτικό φυλλάδιο για το πρόγραμμα, το οποίο διατέθηκε κατά τη διάρκεια ημερίδας που οργάνωσε το ΜΦΙ στις 26/05/2011 ([Παράρτημα 5.1-9.2](#)). Το φυλλάδιο έχει αναρτηθεί και στην ιστοσελίδα του προγράμματος.
- Έγινε η πρώτη παρουσίαση των στόχων του έργου στα πλαίσια μιας ευρύτερης παρουσίασης του ΜΦΙ με έμφαση στα Προγράμματα LIFE+ και τη σημασία τους στην εφαρμογή της νέας νομοθεσίας (Οδηγία 128/2009) και ΚΑΠ (Κοινής Αγροτικής Πολιτικής). Η παρουσίαση έγινε σε επίσημους εποπτευόμενους φορείς από το Υπουργείο Αγροτικής Ανάπτυξης και Τροφίμων, παρουσία στελεχών τους και του Υφυπουργού του εν λόγω Υπουργείου, και σε κοινωνικούς εταίρους (εκπρόσωποι της Βιομηχανίας, Μη Κυβερνητικές Οργανώσεις) (Λεπτομέρειες στο [www.ecopest.gr](http://www.ecopest.gr) και [Παράρτημα 5.1-9.3](#)).

<b>ΟΝΟΜΑ ΦΟΡΕΑ:</b> ΜΦΙ	<b>ΟΝΟΜΑ ΣΥΝΤΑΚΤΗ:</b> Ειρήνη Μαντζούνη -Αιμιλία Μαρκέλλου		
<b>ΕΓΚΡΙΣΗ:</b> Αιμιλία Μαρκέλλου			
<b>ΚΩΔ. ΕΓΓΡΑΦΟΥ:</b> INCEPTION REPORT	<b>ΕΚΔΟΣΗ:</b> 2.0	<b>17/7/2011</b>	23 of 31

#### 5.1.10. Δράση 10: Παρακολούθηση Προόδου του Προγράμματος

Η παρακολούθηση της προόδου γίνεται κυρίως από τον Συντονιστή Δικαιούχο βάσει του ρόλου του στο έργο αλλά και των εσωτερικών του υποχρεώσεων παρουσίασης της προόδου και των προβλημάτων-Σύστημα ISO 9001, διαχειριστικής επάρκειας που εφαρμόζει το ΜΦΙ, την Επιτροπή Διαχείρισης του προγράμματος και την Δρα Ε. Μαντζούνη η οποία ελέγχει και καταγράφει τα παραδοτέα και όλη την επικοινωνία με τους εταίρους ([Παράρτημα 3.3.2](#)). Η αναστολή λειτουργίας της ΜΦΕ καλύπτεται επί του παρόντος επαρκώς μέσω των παραπάνω και προγραμματίζεται μέχρι την επόμενη έκθεση η συνεργασία με τον Δρα Γ. Γαροφαλάκη ο οποίος θα παρακολουθεί, εξωτερικά το βαθμό υλοποίησης των δράσεων του έργου ([Παράρτημα 3.3.3](#)). Μετά το αίτημα για τροποποίηση (το οποίο θα κατατεθεί στο αμέσως επόμενο χρονικό διάστημα) όσον αφορά στη ΜΦΕ, θα υπογραφεί η Σύμβαση Συνεργασίας με το ΜΦΙ. Η υλοποίηση του έργου μέχρι σήμερα είναι σύμφωνη με το πρόγραμμα σχεδόν σε όλα τα σημεία με μικρές παρεκκλίσεις (όπως αναφέρονται παραπάνω).

#### 5.1.11. Δράση 11: Σχέδιο Διάδοσης Αποτελεσμάτων μετά το LIFE

Η δημιουργία συνεργασιών με τους τοπικούς φορείς, η συνεργασία κυρίως με μέλη από οργανωμένες ομάδες παραγωγών της χώρας μας με τη συμμετοχή ενενήντα τριών (93) καλλιεργητών από δύο γεωγραφικές περιοχές της χώρας μας, η συνεργασία με τους κρατικούς φορείς και η συστηματική διάχυση του μηνύματος για υπευθυνότητα και γνώση στην πρωτογενή αγροτική παραγωγή θέτουν τις βάσεις για τη βιωσιμότητα του έργου και την αξιοποίηση των αποτελεσμάτων του, μετά την ολοκλήρωση του. Επιπρόσθετα, εργαλεία όπως το δίκτυο δειγματοληψίας νερού/εδάφους, η μέθοδος αξιολόγησης επιπτώσεων, το εκπαιδευτικό υλικό για μελέτη επιπτώσεων καθώς και η ιστοσελίδα θα συνεχίσουν να υπάρχουν και μετά την ολοκλήρωση του έργου και αναμένεται ότι θα συνεισφέρουν στην περαιτέρω αξιοποίηση των αποτελεσμάτων και των εργαλείων του έργου. Θα συνταχθεί ξεχωριστό παραδοτέο που θα κατατεθεί με την τελική έκθεση και το οποίο θα περιγράφει πιο συγκεκριμένα το «Σχέδιο διάδοσης αποτελεσμάτων μετά το LIFE».

#### 5.2. Πρόβλεψη της προόδου μέχρι την επόμενη έκθεση.

Στα πλαίσια της Δράσης 1, θα συνεχιστούν οι συσκέψεις της ΟΕ και θα αποτυπωθούν όλες στα πρακτικά, καθώς επίσης και θα έχει παραχθεί το κείμενο εργασίας της έως τότε προόδου. Ως προς τις Δράσεις 2 και 3, εκτιμάται ότι θα έχει ολοκληρωθεί η πρώτη έκδοση της αναμορφωμένης μεθόδου IAP, και θα έχουν ξεκινήσει οι διαδικασίες για την ανοικτή δημόσια διαβούλευση. Επίσης, θα έχουν ολοκληρωθεί οι πρώτοι κύκλοι των καταρτίσεων από όλους τους εταίρους και θα έχει προετοιμαστεί η διαδικασία για την εναρμόνιση αξιολόγησης αγροτεμαχίων από γεωπόνους. Ο πρώτος κύκλος εκπαίδευσης των γεωπόνων σε θέματα εδαφολογικών και υδρολογικών παραμέτρων και επιπτώσεων (Υπο-Δράση 3.6.2) θα ξεκινήσει άμεσα (Ιούλιο) και θα ολοκληρωθεί το Σεπτέμβριο-Οκτώβριο. Οι δύο κύκλοι θα πραγματοποιηθούν επί τόπου στο πεδίο με ένα μικρό θεωρητικό μέρος που θα λάβει χώρα στις εγκαταστάσεις των ΕΑΣ και της Ομάδας Παραγωγών Νηλέα. Η εκπαίδευση θα συμπέσει με την εποχή δειγματοληψίας και παρατηρήσεων. Αναφορικά με την εκπαίδευση των συμβούλων-

ΟΝΟΜΑ ΦΟΡΕΑ: ΜΦΙ	ΟΝΟΜΑ ΣΥΝΤΑΚΤΗ: Ειρήνη Μαντζούνη -Αιμιλία Μαρκέλλου		
ΕΓΚΡΙΣΗ: Αιμιλία Μαρκέλλου			
ΚΩΔ. ΕΓΓΡΑΦΟΥ: INCEPTION REPORT	ΕΚΔΟΣΗ: 2.0	17/7/2011	24 of 31

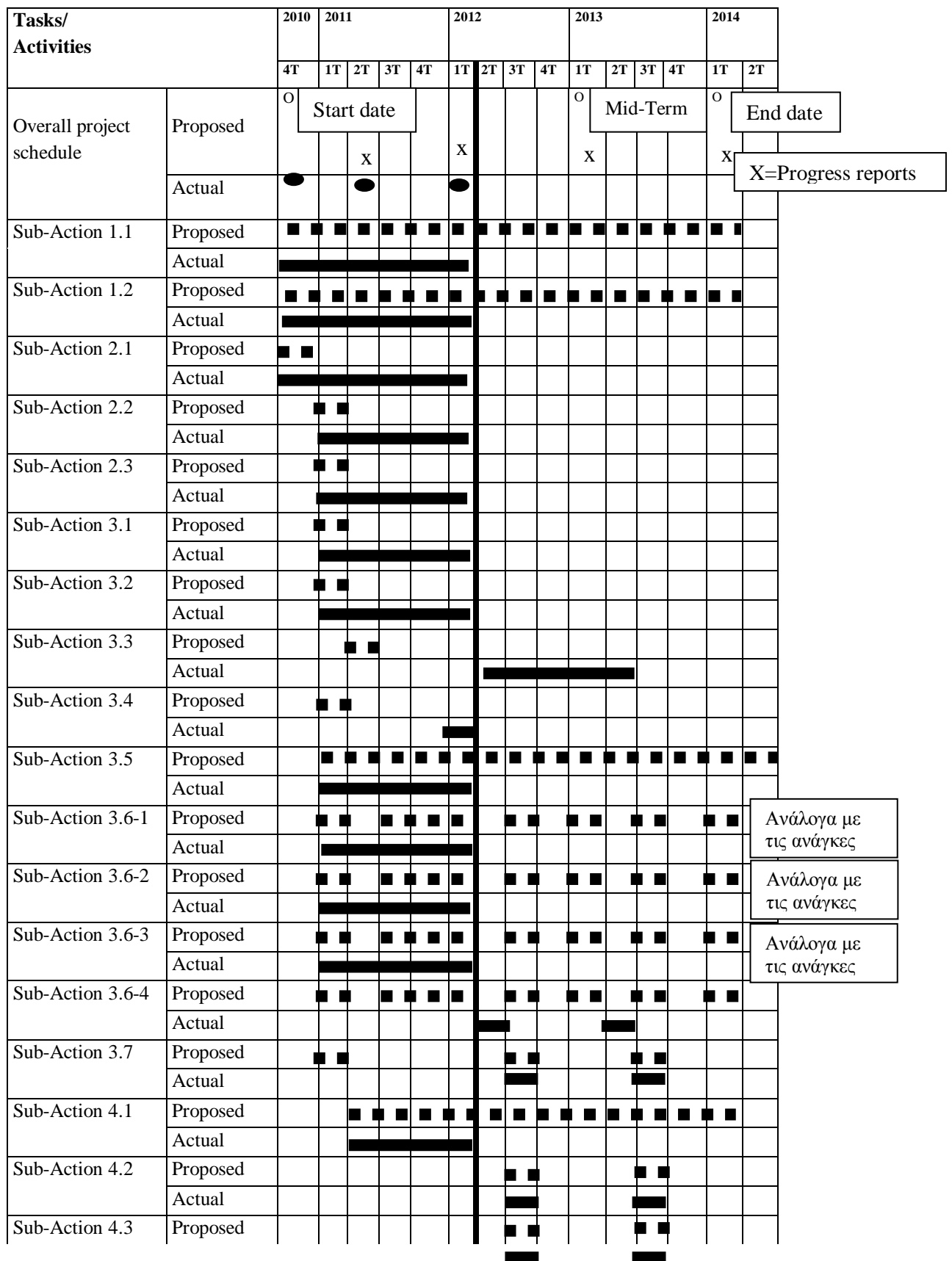


γεωπόνων σε θέματα βιοποικιλότητας (Υπο-Δράση 3.6.3) θα προχωρήσει πλέον σύμφωνα με τον υφιστάμενο προγραμματισμό και η επόμενη εκπαίδευση των συμβούλων-γεωπόνων θα πραγματοποιηθεί κατά το δίμηνο Σεπτέμβριος – Οκτώβριος 2011. Ακόμη, προβλέπεται ότι θα έχει ολοκληρωθεί το λογισμικό και η βάση δεδομένων για τη σύνδεση με GIS, και θα έχουν καταχωρηθεί οι πρώτες βασικές πληροφορίες στη βάση. Ως προς τη Δράση 4, θα συνεχιστεί η συγκέντρωση και η καταγραφή των δεδομένων που απαιτούνται για την εφαρμογή της μεθόδου IAP (επιπλέον των σταθερών καταγραφών που προβλέπονταν ήδη από το σύστημα EMS), και θα έχει συγκεντρωθεί όλο το υλικό για την έκδοση των Δελτίων Επίδοσης Αγροτεμαχίων και τα Δελτία Δυναμικού Παράγωγης των ελαιώνων. Σχετικά με τη Δράση 5, εκτός από τις βασικές οδηγίες Ορθής Γεωργικής Πρακτικής, θα έχουν συγκεντρωθεί επαρκείς πληροφορίες για τον προσδιορισμό των περιβαλλοντικών σκοπών και στόχων ανά ελαιώνα. Συγκεκριμένα, το ΙΕΒ έχει προγραμματίσει να παραδώσει τις Ορθές Πρακτικές σχετικά με την διαχείριση νερού και εδάφους, κατά τη διάρκεια των επισκέψεων του στις πιλοτικές περιοχές, που προγραμματίζονται για τον Ιούλιο και Σεπτέμβριο. Επίσης, οι πρώτες Ορθές Γεωργικές Πρακτικές προστασίας σε σχέση με τη βιοποικιλότητα θα εκδοθούν τον Οκτώβριο 2011, δεδομένου ότι οι πρακτικές που εφαρμόζουν ήδη οι ελαιοκαλλιεργητές κρίνονται ικανοποιητικές σε πρώτη φάση, και προκειμένου να προηγηθεί μια πρώτη αξιολόγηση των επιπτώσεων των ήδη εφαρμοζόμενων καλλιεργητικών πρακτικών. Στα πλαίσια της Δράσης 6, έχει προγραμματιστεί η εσωτερική Επιθεώρηση της εφαρμογής του συστήματος Περιβαλλοντικής Διαχείρισης για το Φεβρουάριο του 2012 (μετά την συγκομιδή). Επίσης, εντός των ερχόμενων εβδομάδων, θα έχει ολοκληρωθεί η προπαρασκευαστική φάση για τη λήψη δειγμάτων εδάφους και νερού για αναλύσεις. Η προετοιμασία για τη φάση δειγματοληψίας είναι σε εξέλιξη και αναμένεται η ολοκλήρωση της τον Αύγουστο. Αναφορικά με τις μετρήσεις περιβαλλοντικών επιπτώσεων και παραμέτρων βιοποικιλότητας, οι δειγματοληψίες της πρώτης φάσης θα συνεχιστούν έως και τον Σεπτέμβριο 2011 ή τις αρχές του Οκτωβρίου 2011, αναλόγως των καιρικών συνθηκών, λόγω εύρους των μετρήσεων που περιλαμβάνουν και τα ασπόνδυλα. Με το πέρας των δειγματοληψιών της πρώτης φάσης, η αποτύπωση της υφιστάμενης κατάστασης της βιοποικιλότητας στα υπό εξέταση αγροτεμάχια με τη χρήση δεικτών ποικιλότητας θα συνοψίζεται σε μια πρώτη έκθεση η οποία θα υποβληθεί στον Συντονιστή τον Νοέμβριο του 2011.

Αναφορικά με τη Δράση 9, γίνεται η προετοιμασία της αγγλικής έκδοσης της ενημερωτικής πινακίδας. Παράλληλα ζητήθηκε συνδρομή επαγγελματία γραφίστα για την έκδοση εκτενούς φυλλαδίου (αναμένεται η έκδοση όταν θα έχει τελειώσει η ανάπτυξη της μεθόδου IAP εντός των αρχών του 2012).

<b>ΟΝΟΜΑ ΦΟΡΕΑ:</b> ΜΦΙ	<b>ΟΝΟΜΑ ΣΥΝΤΑΚΤΗ:</b> Ειρήνη Μαντζούνη -Αιμιλία Μαρκέλλου		
<b>ΕΓΚΡΙΣΗ:</b> Αιμιλία Μαρκέλλου			
<b>ΚΩΔ. ΕΓΓΡΑΦΟΥ:</b> INCEPTION REPORT	<b>ΕΚΔΟΣΗ:</b> 2.0	<b>17/7/2011</b>	<b>25 of 31</b>

### 5.3. Χρονοδιάγραμμα του Προγράμματος



Tasks/ Activities	2010	2011				2012				2013				2014	
	4T	1T	2T	3T	4T	1T	2T	3T	4T	1T	2T	3T	4T	1T	2T
	Actual														
Sub-Action 5.1	Proposed							■	■				■	■	
	Actual							■	■				■	■	
Sub-Action 5.2-1	Proposed		■	■	■	■	■	■	■	■	■	■	■	■	■
	Actual		■	■	■	■	■	■	■	■	■	■	■	■	■
Sub-Action 5.2-2	Proposed		■	■	■	■	■	■	■	■	■	■	■	■	■
	Actual		■	■	■	■	■	■	■	■	■	■	■	■	■
Sub-Action 5.2-3	Proposed		■	■	■	■	■	■	■	■	■	■	■	■	■
	Actual		■	■	■	■	■	■	■	■	■	■	■	■	■
Sub-Action 6.1	Proposed			■	■	■	■	■	■	■	■	■	■	■	■
	Actual			■	■	■	■	■	■	■	■	■	■	■	■
Sub-Action 6.2	Proposed							■	■				■	■	
	Actual							■	■				■	■	
Sub-Action 6.3-1	Proposed		■	■	■	■	■	■	■	■	■	■	■	■	■
	Actual		■	■	■	■	■	■	■	■	■	■	■	■	■
Sub-Action 6.3-2	Proposed							■	■					■	■
	Actual							■	■					■	■
Sub-Action 6.3-3	Proposed			■	■	■	■	■	■	■	■	■	■	■	■
	Actual			■	■	■	■	■	■	■	■	■	■	■	■
Action 7	Proposed												■	■	■
	Actual												■	■	■
Action 8	Proposed												■	■	■
	Actual												■	■	■
Action 9	Proposed		■	■	■	■	■	■	■	■	■	■	■	■	■
	Actual		■	■	■	■	■	■	■	■	■	■	■	■	■
Sub-Action 10.1	Proposed	■	■	■	■	■	■	■	■	■	■	■	■	■	■
	Actual	■	■	■	■	■	■	■	■	■	■	■	■	■	■
Sub-Action 10.2	Proposed	■	■	■	■	■	■	■	■	■	■	■	■	■	■
	Actual	■	■	■	■	■	■	■	■	■	■	■	■	■	■

## 7. Παραρτήματα & Παραδοτέα

### 7.1 Συμβάσεις συνεργασίας (Partnership agreements)

Βλέπε σχετικό συνημμένο αρχείο ([Παράρτημα 4.3.1](#)).

### 7.2 Πίνακας Παραρτημάτων & Παραδοτέων συνημμένων στην παρούσα Έκθεση

α/α	Παράρτημα	Περιγραφή
1	<a href="#">ΠΑΡΑΡΤΗΜΑ 3.3.1</a>	Διακοπή συνεργασίας της Μπενακειού Φυτοπαθολογικής Εταιρείας (ΜΦΕ) στα πλαίσια του SAGE10
2	<a href="#">ΠΑΡΑΡΤΗΜΑ 3.3.2</a>	Έγγραφο πρόσληψης Δρος Μαντζούνη Ειρήνης, που έχει αναλάβει την Επιστημονική Γραμματειακή Υποστήριξη του Έργου και τον Ποιοτικό Έλεγχο και πρόοδο των παραδοτέων
3	<a href="#">ΠΑΡΑΡΤΗΜΑ 3.3.3</a>	Προσφορά από το Δρ Γαροφαλάκη, Χημικό Μηχανικό, αναφορικά με την παρακολούθηση της πορείας υλοποίησης του προγράμματος
4	<a href="#">ΠΑΡΑΡΤΗΜΑ 4.1.1</a>	-Υπεύθυνοι για τα Παραδοτέα του Προγράμματος ανά εταίρο -Συνοπτική κατάσταση συμμετεχόντων στο πρόγραμμα ανά δικαιούχο -Διαχειριστικές επιτροπές (Συμβούλιο Διαχείρισης, Ομάδα Εργασίας)
5	<a href="#">ΠΑΡΑΡΤΗΜΑ 4.1.2</a>	Συμβάσεις ΕΚΒΥ με εξωτερικούς συνεργάτες: -Δρ. Ι. Ιωαννίδης, ειδικού σε θέματα βιοποικιλότητας -κ. Σ. Σημιαϊκή, με αντικείμενο τη μελέτη των ασπονδύλων στους ελαιώνες
6	<a href="#">ΠΑΡΑΡΤΗΜΑ 4.1.3</a>	Συναντήσεις της ΟΕ (Ομάδα Εργασίας): Ατζέντα, Παρουσιάσεις, Πρακτικά, Λίστες Συμμετεχόντων
7	<a href="#">ΠΑΡΑΡΤΗΜΑ 4.3.1</a>	Συμβάσεις Συνεργασίας με τους συμπράττοντες Δικαιούχους (εταίρους στο έργο)
8	<a href="#">ΠΑΡΑΡΤΗΜΑ 5.1-1.2.1</a>	Μεθοδολογία ΙΑΡ- Περιγραφή Μεθόδου. Έκδοση 2005 (ΡοδαξΑγρο), όπως παραδόθηκε στους εταίρους κατά την έναρξη του έργου τον Οκτώβριο 2010. Αγγλική Έκδοση
9	<a href="#">ΠΑΡΑΡΤΗΜΑ 5.1-1.2.2</a>	Μεθοδολογία ΙΑΡ- Αναλυτική Περιγραφή Μεθόδου και Πλαίσιο Εφαρμογής. Ελληνική Απόδοση της Έκδοσης 2005 (Παράρτημα 5.1-1.2.1), όπως παραδόθηκε στους εταίρους κατά τον Ιούνιο 2011 από τη ΡοδαξΑγρο.
10	<a href="#">ΠΑΡΑΡΤΗΜΑ 5.1-1.2.3</a>	Μεθοδολογία ΙΑΡ – Έκδοση 2005 (ΡοδαξΑγρο) Αρχεία Εργασίας, Συνοδευτικό αρχείο της Αγγλικής έκδοσης της μεθόδου (Παράρτημα 5.1-1.2.1)
11	<a href="#">ΠΑΡΑΡΤΗΜΑ 5.1-1.2.4</a>	Μεθοδολογία ΙΑΡ – Έκδοση 2005 (ΡοδαξΑγρο) - Η παρουσίαση πραγματοποιήθηκε από το Γιώργο Μιχαλόπουλο, εκπροσώπου της ΡοδαξΑγρο στην ΟΕ του έργου, σε άτυπη συνάντηση των εταίρων στις 25/05/10

ΟΝΟΜΑ ΦΟΡΕΑ: ΜΦΙ	ΟΝΟΜΑ ΣΥΝΤΑΚΤΗ: Ειρήνη Μαντζούνη -Αιμιλία Μαρκέλλου		
ΕΓΚΡΙΣΗ: Αιμιλία Μαρκέλλου			
ΚΩΔ. ΕΓΓΡΑΦΟΥ: INCEPTION REPORT	ΕΚΔΟΣΗ: 2.0	17/7/2011	28 of 31

α/α	Παράρτημα	Περιγραφή
12	<a href="#">ΠΑΡΑΡΤΗΜΑ 5.1-1.2.5</a>	-Βιβλιογραφία που παραδόθηκε στους εταίρους από τη ΡοδαξΑγρο και το ΜΦΙ (συντονιστή) - Βιβλιογραφία σχετικά με Βιοποικιλότητα που παραδόθηκε από το ΕΚΒΥ. -Αποτελέσματα αναζήτησης από τη διεθνή βάση δεδομένων Scopus σχετικά με τους δείκτες επιπτώσεων για τη χρονική περίοδο 1990 – 2010
13	<a href="#">ΠΑΡΑΡΤΗΜΑ 5.1-1.2.6*</a>	Η πρώτη έκδοση των αρχείων εργασίας της μεθόδου IAP όπως προέκυψε από την πρώτη φάση διαβουλεύσεων των εταίρων του έργου, που ολοκληρώθηκε τον Ιούνιο του 2011.
14	<a href="#">ΠΑΡΑΡΤΗΜΑ 5.1-2.1.1</a>	Σύνοψη των εναλλακτικών προσεγγίσεων κλίμακας εργασίας για τις ανάγκες του έργου
15	<a href="#">ΠΑΡΑΡΤΗΜΑ 5.1-2.1.2*</a>	Η τρέχουσα έκδοση των αρχείων εργασίας της μεθόδου IAP (Δραστηριότητες, Πλευρές, Επιπτώσεις, Αποδέκτες, Παράμετροι, Γλωσσάρια), σε μορφή Πίνακα Εκτίμησης (Evaluation matrix)
16	<a href="#">ΠΑΡΑΡΤΗΜΑ 5.1-2.1.3</a>	Μεθοδολογικές προσεγγίσεις για την ανάπτυξη της τρέχουσας έκδοσης της μεθόδου IAP: κριτήρια επιλογής και αξιολόγησης Δραστηριοτήτων, Πλευρών, Επιπτώσεων, Αποδεκτών, Παραμέτρων, και μεθοδολογία υπολογισμού Δεικτών Επιπτώσεων.
17	<a href="#">ΠΑΡΑΡΤΗΜΑ 5.1-3.2.1</a>	Επιστημονικές προτάσεις ειδικών επιστημόνων που κλήθηκαν να γνωμοδοτήσουν σχετικά με τις μεθοδολογικές προσεγγίσεις της μεθόδου IAP
18	<a href="#">ΠΑΡΑΡΤΗΜΑ 5.1-3.4.1</a>	Προδιαγραφές του λογισμικού για την εισαγωγή στοιχείων σε βάση δεδομένων προς υποστήριξη της μεθόδου IAP, και αποτύπωσή τους σε σύστημα γεωγραφικών πληροφοριών και σε σύστημα γεωγραφικών πληροφοριών
19	<a href="#">ΠΑΡΑΡΤΗΜΑ 5.1-3.4.2</a>	Προσφορές από τις εταιρείες Marathon Data Systems, BEL Computer Systems και CUSTOMSOFT για την ανάπτυξη λογισμικού για την εισαγωγή στοιχείων σε βάση δεδομένων προς υποστήριξη της μεθόδου IAP, και αποτύπωσή τους σε σύστημα γεωγραφικών πληροφοριών, και οικονομική προσφορά από την εταιρεία Marathon Data Systems
20	<a href="#">ΠΑΡΑΡΤΗΜΑ 5.1-3.4.3</a>	Συγκριτική αξιολόγηση των προτάσεων των εταιρειών Marathon DS, BEL CS, CustomSoft, σχετικά με την ανάπτυξη λογισμικού για την εισαγωγή στοιχείων σε βάση δεδομένων προς υποστήριξη της μεθόδου IAP, και αποτύπωσή τους σε σύστημα γεωγραφικών πληροφοριών
21	<a href="#">ΠΑΡΑΡΤΗΜΑ 5.1-3.4.4</a>	Σύμβαση μεταξύ της ΡοδαξΑγρο ΕΠΕ και της CUSTOMSOFT σχετικά με την ανάπτυξη λογισμικού για την εισαγωγή στοιχείων σε βάση δεδομένων και προς υποστήριξη της μεθόδου IAP, και αποτύπωσή τους σε σύστημα γεωγραφικών πληροφοριών
22	<a href="#">ΠΑΡΑΡΤΗΜΑ 5.1-3.4.5</a>	Πρώτο τεύχος ανάλυσης από την εταιρεία Customsoft σχετικά με τη λειτουργικότητα και τη δομή του λογισμικού που θα υποστηρίξει το πρόγραμμα SAGE10.

<b>ΟΝΟΜΑ ΦΟΡΕΑ:</b> ΜΦΙ		<b>ΟΝΟΜΑ ΣΥΝΤΑΚΤΗ:</b> Ειρήνη Μαντζούνη -Αιμιλία Μαρκέλλου	
<b>ΕΓΚΡΙΣΗ:</b> Αιμιλία Μαρκέλλου			
<b>ΚΩΔ. ΕΓΓΡΑΦΟΥ:</b> INCEPTION REPORT	<b>ΕΚΔΟΣΗ:</b> 2.0	<b>17/7/2011</b>	<b>29 of 31</b>

α/α	Παράρτημα	Περιγραφή
23	<a href="#">ΠΑΡΑΡΤΗΜΑ 5.1-3.4.6</a>	Περιγραφή του αρχείου Συστήματος Περιβαλλοντικής Διαχείρισης (EMS) και η συλλογή / αποδελτίωση των πρωτογενών δεδομένων από τους επιβλέποντες γεωπόνους.
24	<a href="#">ΠΑΡΑΡΤΗΜΑ 5.1-3.5.1</a>	Υπόδειγμα υπογεγραμμένης σύμβασης μεταξύ παραγωγών και των ομάδων τους. Το σύνολο των συμβάσεων είναι διαθέσιμες στο αρχείο του συντονιστή.
25	<a href="#">ΠΑΡΑΡΤΗΜΑ 5.1-3.5.2</a>	Πίνακες εγγραμμένων παραγωγών ανά περιοχή και χάρτες αγροτεμαχίων
26	<a href="#">ΠΑΡΑΡΤΗΜΑ 5.1-3.5.3</a>	Συμφωνητικά που υπεγράφησαν ειδικά για το πρόγραμμα SAGE10 μεταξύ των διοικήσεων των ομάδων και του εταίρου ΡοδαξΑγρο ΕΠΕ
27	<a href="#">ΠΑΡΑΡΤΗΜΑ 5.1-3.5.4</a>	Συμβάσεις έργου με τους εξωτερικούς συνεργάτες Γεωπόνους-Τεχνολόγους Γεωπονίας στις πιλοτικές περιοχές του προγράμματος, για λογαριασμό των ομάδων παραγωγών.
28	<a href="#">ΠΑΡΑΡΤΗΜΑ 5.1-3.6.1</a>	Αναφορά για τους εντομολογικούς εχθρούς της ελιάς στις πιλοτικές περιοχές του Προγράμματος LIFE SAGE και σχετικό εκπαιδευτικό υλικό.
29	<a href="#">ΠΑΡΑΡΤΗΜΑ 5.1-3.6.2</a>	Φόρμα καταγραφής εντομολογικών εχθρών (Καλόκορις)
30	<a href="#">ΠΑΡΑΡΤΗΜΑ 5.1-3.6.3</a>	Απάντηση σε ερώτημα του προέδρου της ομάδας Παραγωγών Νηλέας, αναφορικά με τα πλεονεκτήματα των ακροφυσίων χαμηλής διασποράς.
31	<a href="#">ΠΑΡΑΡΤΗΜΑ 5.1-3.6.4</a>	Δειγματοληψία και προκατεργασία εδαφικών δειγμάτων
32	<a href="#">ΠΑΡΑΡΤΗΜΑ 5.1-3.6.5</a>	Οδηγίες δειγματοληψίας νερού
33	<a href="#">ΠΑΡΑΡΤΗΜΑ 5.1-3.6.6</a>	Αναφορά 1ης κατάρτισης των συμβούλων-γεωπόνων σε θέματα βιοποικιλότητας
34	<a href="#">ΠΑΡΑΡΤΗΜΑ 5.1-4.1.1</a>	Αναζήτηση δεδομένων περιοχών μελέτης και Δελτίο Απογραφής για έλεγχο χημικής ποιότητας αρδευτικών υδάτων (επιφανειακών και υπόγειων) σε κλίμακα λεκάνης απορροής ποταμών
35	<a href="#">ΠΑΡΑΡΤΗΜΑ 5.1-4.1.2</a>	Οδηγίες πειραματισμού για την εκτίμηση της αποτελεσματικότητας εντομοπαγίδων για την αντιμετώπιση του δάκου της ελιάς με τη μέθοδο της μαζικής παγίδευσης
36	<a href="#">ΠΑΡΑΡΤΗΜΑ 5.1-4.1.3</a>	Έκθεση Επίσκεψης Αγρού- Υπόδειγμα εντύπου
37	<a href="#">ΠΑΡΑΡΤΗΜΑ 5.1-4.1.4</a>	Έκθεση δραστηριοτήτων- - Υπόδειγμα εντύπου
38	<a href="#">ΠΑΡΑΡΤΗΜΑ 5.1-4.1.5*</a>	Αρχεία EMS για τους μήνες Μάιο και Ιούνιο 2011 - Συμπληρωμένα έντυπα
39	<a href="#">ΠΑΡΑΡΤΗΜΑ 5.1-4.1.6</a>	Έντυπα επίσκεψης αγρού για τις 3 πιλοτικές περιοχές του έργου (Ιούνιος 2011) - Συμπληρωμένα έντυπα
40	<a href="#">ΠΑΡΑΡΤΗΜΑ 5.1-4.1.7</a>	Μηνιαίες εκθέσεις για τις 3 πιλοτικές περιοχές του έργου (Ιούνιος 2011) - Συμπληρωμένα έντυπα
41	<a href="#">ΠΑΡΑΡΤΗΜΑ 5.1-9.1</a>	Ενημερωτικές πινακίδες για το πρόγραμμα και φωτογραφίες από την τοποθέτηση των πινακίδων

ΟΝΟΜΑ ΦΟΡΕΑ: ΜΦΙ		ΟΝΟΜΑ ΣΥΝΤΑΚΤΗ: Ειρήνη Μαντζούνη -Αιμιλία Μαρκέλλου	
ΕΓΚΡΙΣΗ: Αιμιλία Μαρκέλλου			
ΚΩΔ. ΕΓΓΡΑΦΟΥ: INCEPTION REPORT	ΕΚΔΟΣΗ: 2.0	17/7/2011	30 of 31

α/α	Παράρτημα	Περιγραφή
42	<a href="#">ΠΑΡΑΡΤΗΜΑ 5.1-9.2</a>	Ενημερωτικό φυλλάδιο του προγράμματος
43	<a href="#">ΠΑΡΑΡΤΗΜΑ 5.1-9.3</a>	Πρώτη παρουσίαση των στόχων του έργου στα πλαίσια μιας ευρύτερης παρουσίασης του ΜΦΙ
44	<a href="#">ΠΑΡΑΡΤΗΜΑ 7.4.1</a>	Δείκτες Αποτελεσματικότητας

\* Διατίθενται μόνο σε ηλεκτρονική μορφή.

Παραδοτέα (από την πρόταση)	Δράση	Παράρτημα
1. Organisation chart/ Description of roles	1	<a href="#">ΠΑΡΑΡΤΗΜΑ 4.1.1</a>
2. List of background information to be used for IAP	2	<a href="#">ΠΑΡΑΡΤΗΜΑ 5.1-1.2.5</a>
3. First draft of Impact Assessment Procedure	3.2	<a href="#">ΠΑΡΑΡΤΗΜΑ 5.1-2.1.2</a> <a href="#">ΠΑΡΑΡΤΗΜΑ 5.1-2.1.3</a>
4. Registries of participating farmers and parcels	3.5	<a href="#">ΠΑΡΑΡΤΗΜΑ 5.1-3.5.2</a>

### 7.3 Χάρτες

Επί του παρόντος, έχουν τοποθετηθεί τα αγροτεμάχια που έχουν ενταχθεί στο έργο ανά πιλοτική περιοχή σε χαρτογραφικό υπόβαθρο Google ([Παράρτημα 5.1-3.5.2](#)). Αναλυτικότεροι χάρτες GIS θα παραδοθούν στην πορεία του έργου.

### 7.4 Δείκτες Αποτελεσματικότητας

Βλέπε σχετικό συνημμένο αρχείο ([ΠΑΡΑΡΤΗΜΑ 7.4.1](#)).

ΟΝΟΜΑ ΦΟΡΕΑ: ΜΦΙ	ΟΝΟΜΑ ΣΥΝΤΑΚΤΗ: Ειρήνη Μαντζούνη -Αιμιλία Μαρκέλλου		
ΕΓΚΡΙΣΗ: Αιμιλία Μαρκέλλου			
ΚΩΔ. ΕΓΓΡΑΦΟΥ: INCEPTION REPORT	ΕΚΔΟΣΗ: 2.0	17/7/2011	31 of 31